



# Élaboration du SCoT du Born

Commissions thématiques

>>> Volet équipements, déplacements



12 Novembre  
2013



CITADIA



Horizon  
CONSEIL  
imaginons les transports, dépléons les horizons



even  
Conseil



ECOTONE  
recherche et environnement

# Déroulé de la réunion

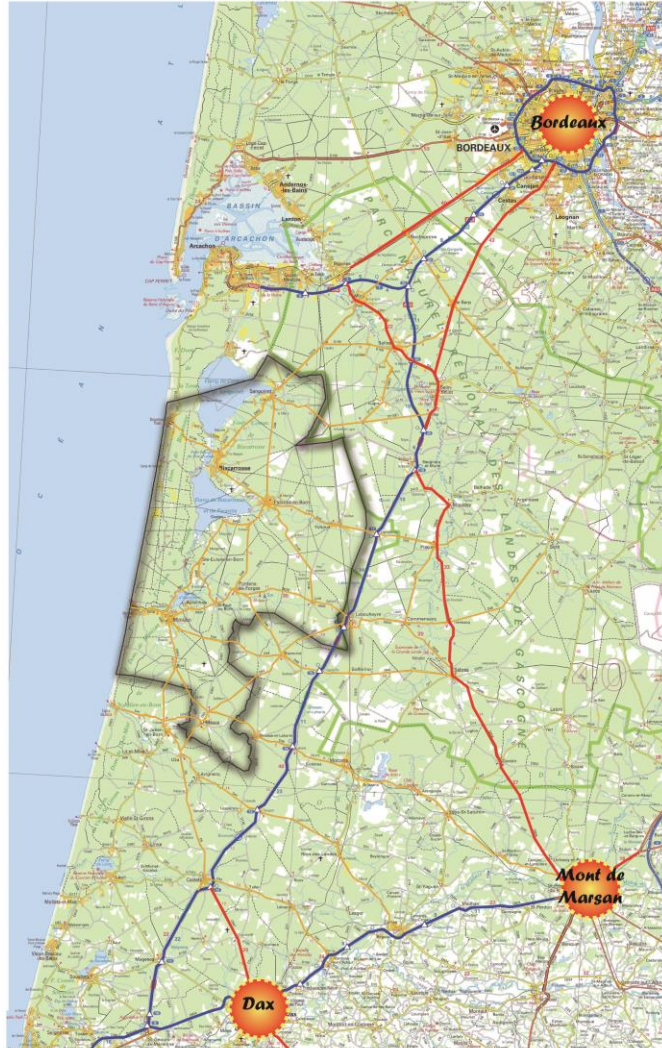
- Présentation rapide du cadre d'intervention
- Présentation des premiers éléments et enjeux liés à l'habitat, aux paysages et formes urbaines
- Les données à creuser
- *Echanges en continu*



## ***Le cadre d'intervention***

# Présentation du cadre d'intervention

Schema de Coherence Territoriale du Born



Fond : d'après Bdtopo©IGN, Bdortho2012©IGN, 2013

0 5 10Km

- 13 communes, 2 EPCI
- 938,9 km<sup>2</sup>
- 29364 habitants permanents (1999)
- 36997 habitants permanents (2010)
- Population touristique (supplémentaire) : **+34 211** sur l'année
- Entre 1999 et 2010 :
  - Pop permanente : +26%
  - Logements : +25,8%



## ○ L'objectif du SCoT

**Définir une stratégie de développement du territoire à 20 ans (2015/2035) pour :**

- ✓ Anticiper sur les politiques et équipements à mettre en œuvre (*combien d'habitants, comment répartir les logements, où développer l'emploi, ...?*)
- ✓ Assurer un développement cohérent et équitable du territoire (*comment permettre à chacun de se développer, en respectant les équilibres ?*)
- ✓ Analyser les impacts croisés des différentes dimensions de l'aménagement (*interface « équipements/logements/emplois /commerces »*)

## ○ L'organisation de la démarche

### 3 phases de travail imbriquées



- Diagnostic et état initial de l'environnement
- Projet d'Aménagement
- Document d'Orientations et explications (rapport de présentation)

### Une évaluation en continu

### 1 phase finale de validation « administrative »

# Présentation du cadre d'intervention

## ○ Le SCoT vise à fixer les objectifs du/des :

- Politiques publiques d'urbanisme
- Logement
- Transports et déplacements
- Implantation commerciale
- Equipements structurants
- Développement économique, touristique et culturel

# Présentation du cadre d'intervention

- Développement des communications électroniques
- Protection et de mise en valeur des espaces naturels, agricoles et forestiers et des paysages
- Préservation des ressources naturelles
- Lutte contre l'étalement urbain
- Préservation et de remise en état des continuités écologiques



# L'organisation des commissions

- **4 commissions thématiques pour cadrer ces 11 entrées :**
  - Environnement
  - Habitat / Formes Urbaines
  - Economie
  - Déplacements / Equipements
  
- **1 commission transversale**

# Déroulé de la réunion

- Présentation rapide du cadre d'intervention
- Présentation des premiers éléments et enjeux liés aux équipements et aux déplacements
- Les données à creuser
- *Echanges en continu*

# Déroulé de la réunion

- **Présentation des premiers éléments et enjeux liés aux équipements et aux déplacements**
  - L'armature en équipements
  - Les déplacements (générateurs de trafic, infrastructures, mobilités, ...)



# **EQUIPEMENTS**

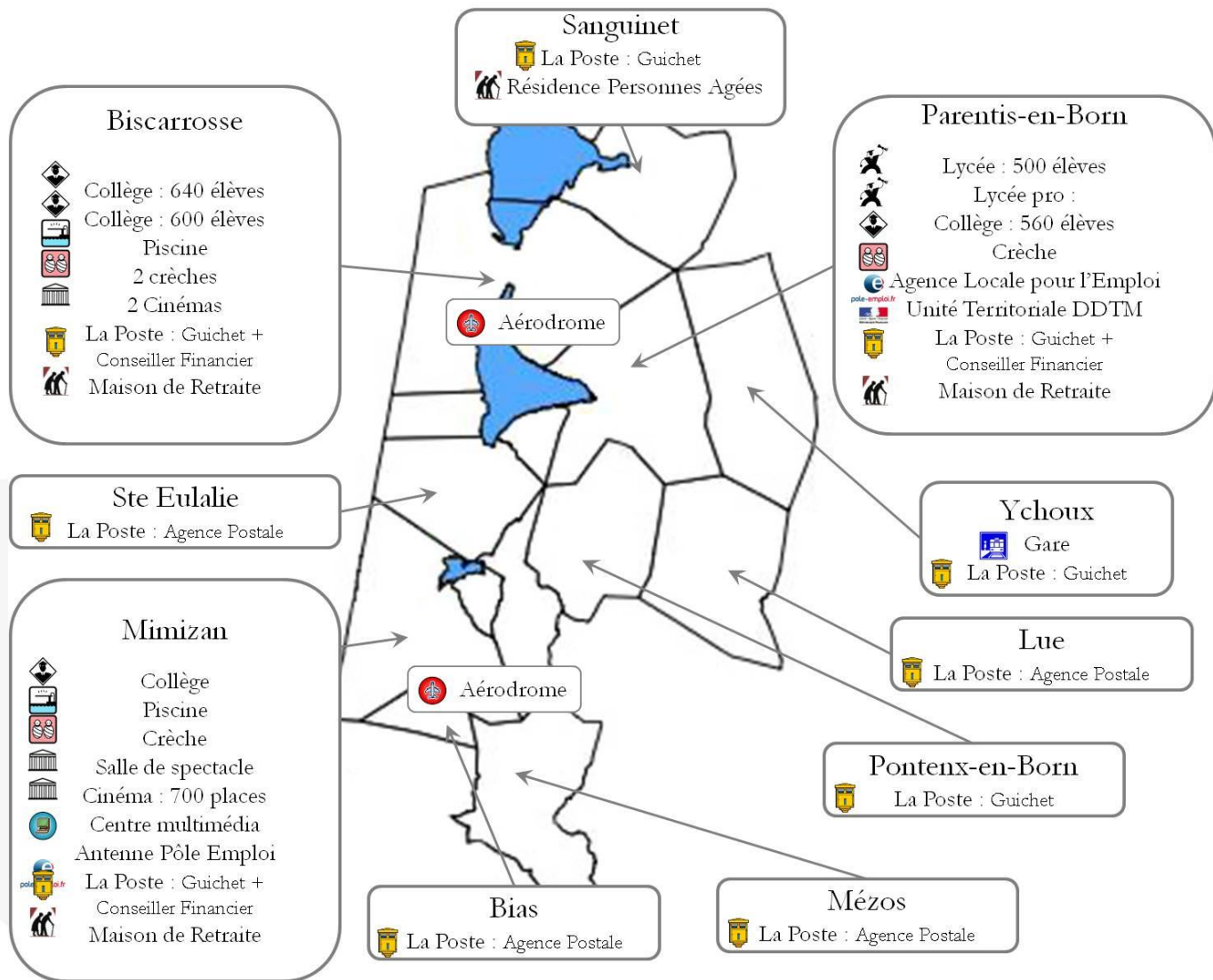




# Offre en services à la personne

Sources : CCTP SCoT

## Services à la population



# Offre en services à la personne

- **Une offre en équipements et services à la personne moyennement satisfaisante : accompagnera-t-elle encore la croissance résidentielle ?**
  - Des établissements pour personnes âgées disposant de trop peu de places ...
  - Des services pour la petite enfance insuffisants ...

Sources : Sources : INSEE; Diagnostic de la CdC de Mimizan, Juillet 2009 ; CdC des Grands Lacs, Livre Blanc du territoire, Juin 2007

## Questions à approfondir :

- Des services à la personne en capacité suffisante ?
- Une prise en compte de la tendance démographique au vieillissement ?

# Offre en équipements de santé

## ○ Une offre en équipements de santé insuffisante

- 40 médecins généralistes exerçant sur les communes de Biscarrosse, Mimizan, Mézos, Parentis, Pontenx, Sanguinet et Ychoux
- Cependant, à l'échelle du SCoT, **leur nombre est insuffisant : la densité est de 110 médecins/100 000 habitants**

Comparaison	Densité pour 100 000 habitants		
	Landes	Aquitaine	France
Infirmiers libéraux	137	159	117
Médecins généralistes libéraux	130	134	112
Masseurs-kiné libéraux	103	97	83
Médecin spécialistes libéraux	64	101	87

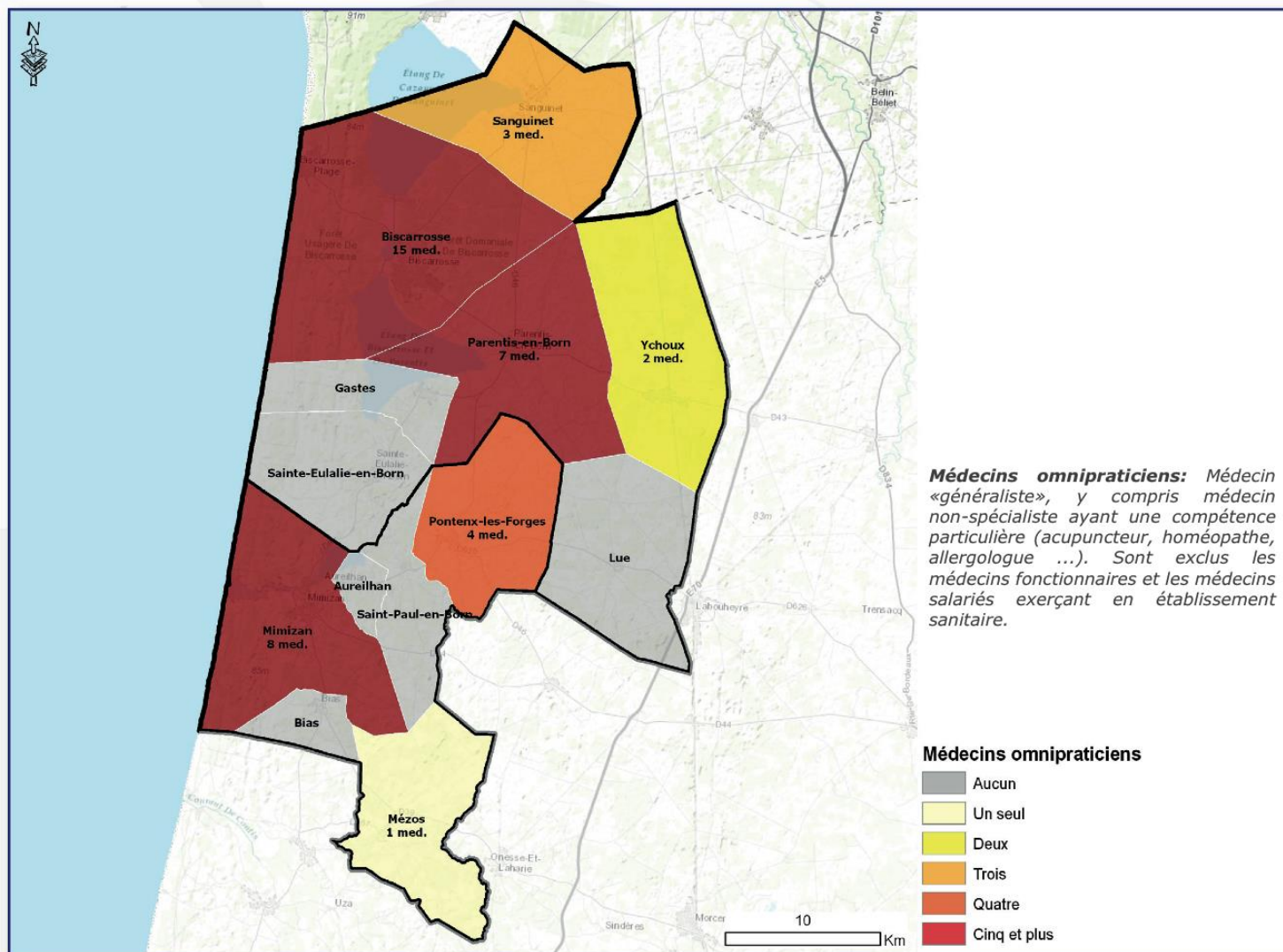
Source : DRASS Aquitaine, *Les professionnels de santé en aquitaine, Etat des lieux et éléments de projections locales*, décembre 2009

## Questions à approfondir :

- Un réel problème sur le territoire d'autant plus que l'âge moyen des médecins ne cesse d'augmenter (44,2 à 48,8 dans les Landes) et qu'une partie des médecins vont partir à la retraite dans les années à venir

# Offre en équipements de santé

## Médecins omnipraticiens



**Médecins omnipraticiens:** Médecin «généraliste», y compris médecin non-spécialiste ayant une compétence particulière (acupuncteur, homéopathe, allergologue ...). Sont exclus les médecins fonctionnaires et les médecins salariés exerçant en établissement sanitaire.



# Offre en équipements de santé

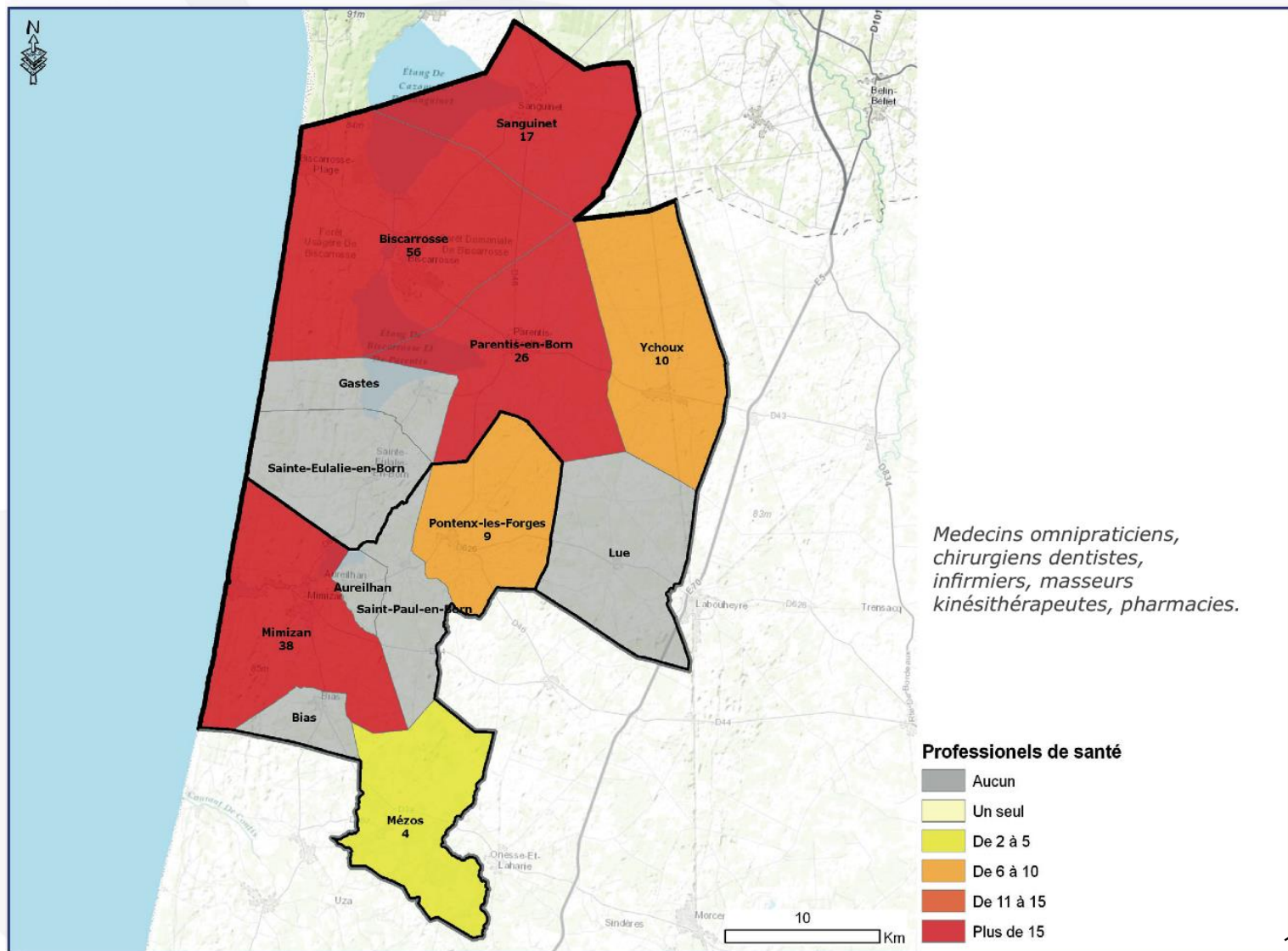
## ○ Une offre en équipements de santé insuffisante

- Des médecins spécialistes en nombre insuffisant également, **la densité est de 60 spécialistes/100 000 habitants**
- Des infirmiers présent surtout au nord du territoire (70% d'entre eux situés sur Biscarrosse, Parentis et Sanguinet), **densité de 134 infirmiers/100 000 habitants**
- Seuls les masseurs-kiné sont présents à une densité supérieure aux moyennes départementale, régionale et nationale, densité de 104/100 000 habitants

Source : ADACL

# Offre en équipements de santé

## Professionnels de santé



# Offre en équipements scolaires

- **Un enseignement du premier degré dispensé sur toutes les communes**
  - *L'existence d'une école dans chaque commune est un élément important, notamment en milieu rural*
- **Un enseignement secondaire assuré jusqu'au lycée permettant aux jeunes de rester sur le territoire**
  - 4 collèges comptant environ 1970 élèves
  - 2 lycées (un d'enseignement professionnel et un d'enseignement général) comptant environ 920 élèves
- **Une absence de formations supérieures incitant les jeunes à la mobilité (vers Bordeaux majoritairement)**

Sources : Académie de Bordeaux, Education Nationale

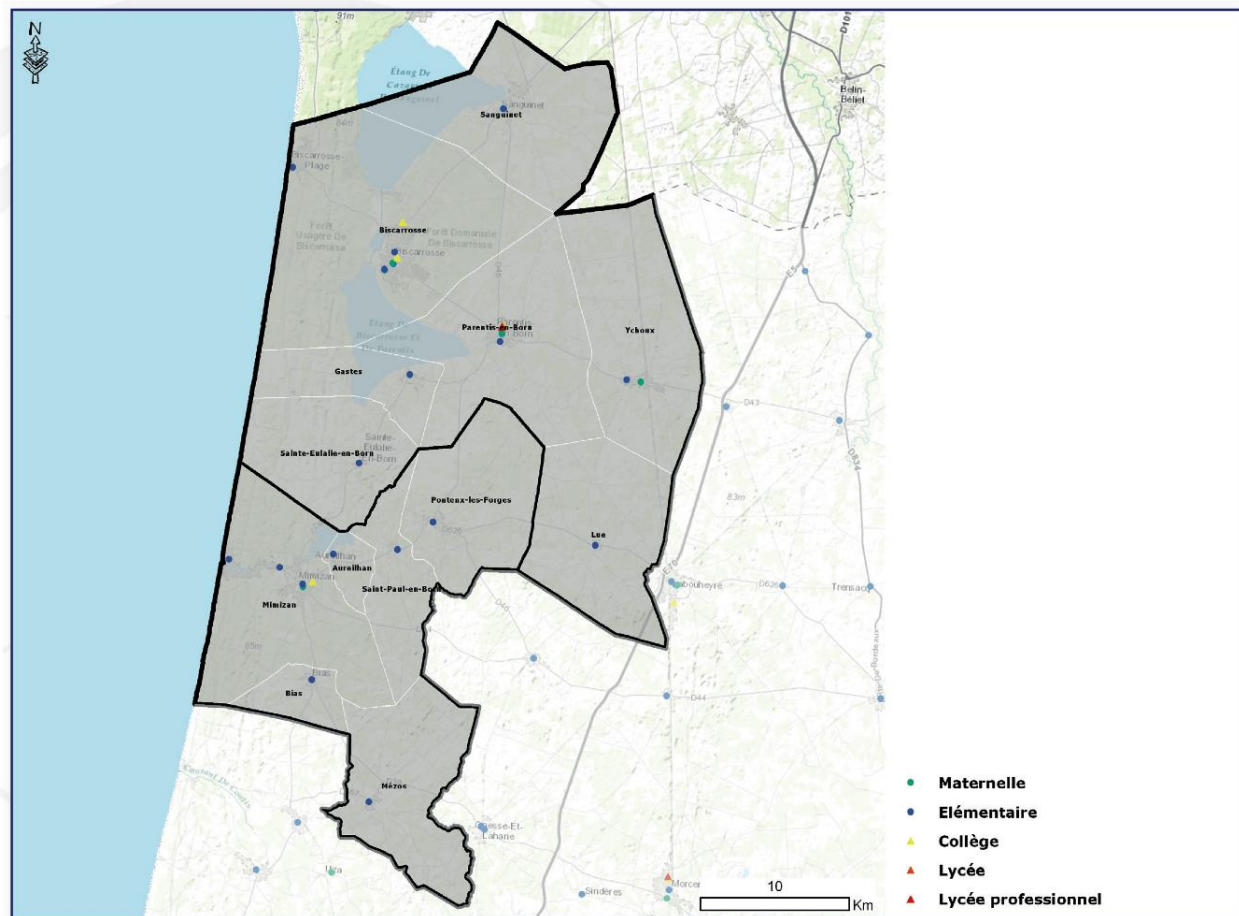
## Questions à approfondir :

- Des besoins ? Des projets ? 1 collège et 1 lycée supplémentaires à l'échéance du SCoT ?
- Le lien avec la multimodalité et les déplacements de proximité

# Offre en équipements scolaires

## Etablissements scolaires

Effectifs par classe	
6ème	511
5ème	497
4ème	456
3ème	406
2ndeG	258
1èreG	151
TleG	145
3ème Prépa Pro	24
Cap	21
2nde Pro	86
1ère Pro	83
Tle Pro	52
1ère Techni	44
Terminale Techni	43
ULIS	15
6ème SEGPA	23
5ème SEGPA	14
4ème SEGPA	32
3ème SEGPA	14
Mention Complémentaire Aide à domicile	13
<b>Total</b>	<b>2888</b>



Source : Rectorat d'Académie de Bordeaux - Insee - BPE2012

Source : ADACL



# Offre en équipements récréatifs

- De nombreux équipements sportifs répartis sur l'ensemble des communes
- Un milieu associatif développé
- Des équipements culturels peu diversifiés et concentrés sur les principales villes

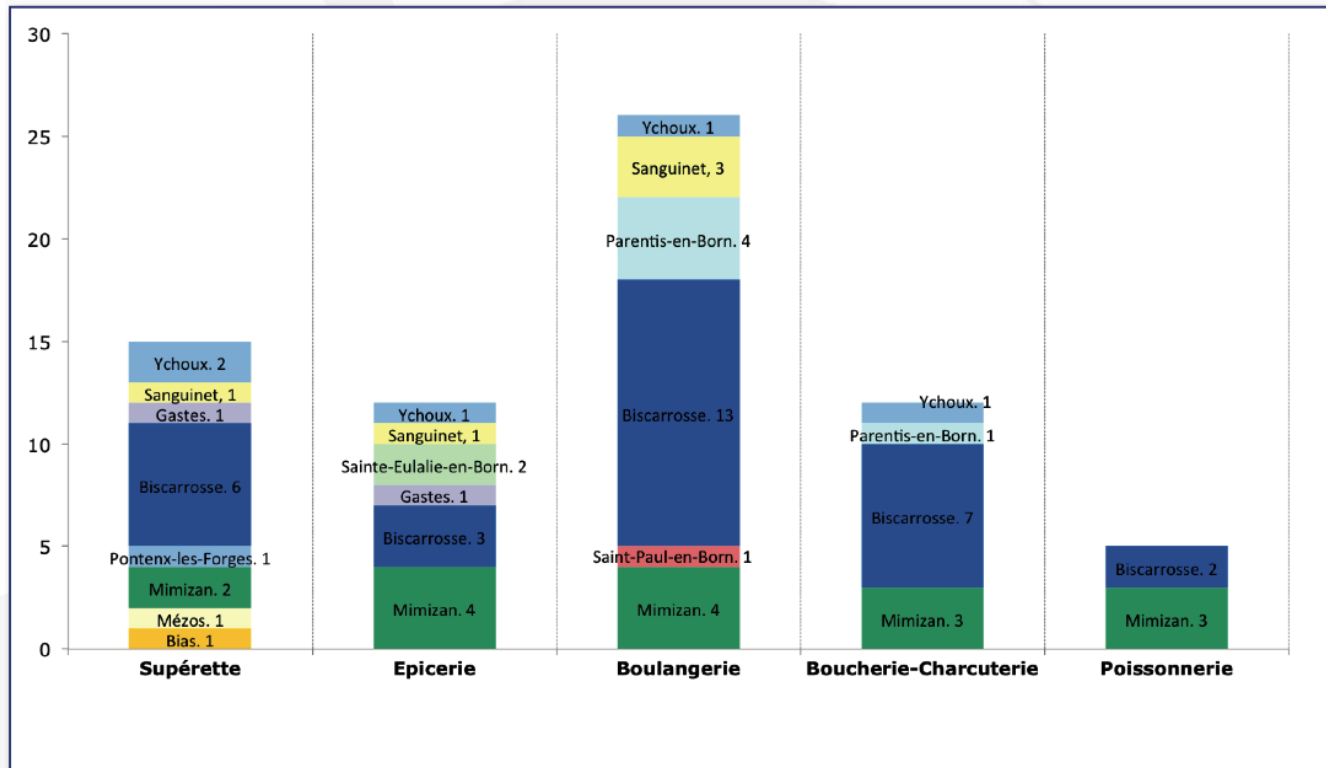
Sources : Base Permanente des Equipements 2012

## Questions à approfondir :

- Des besoins ? Des projets ?
- Le lien avec la multimodalité et les déplacements de proximité

# Offre commerciale de proximité

Les commerces alimentaires de proximité



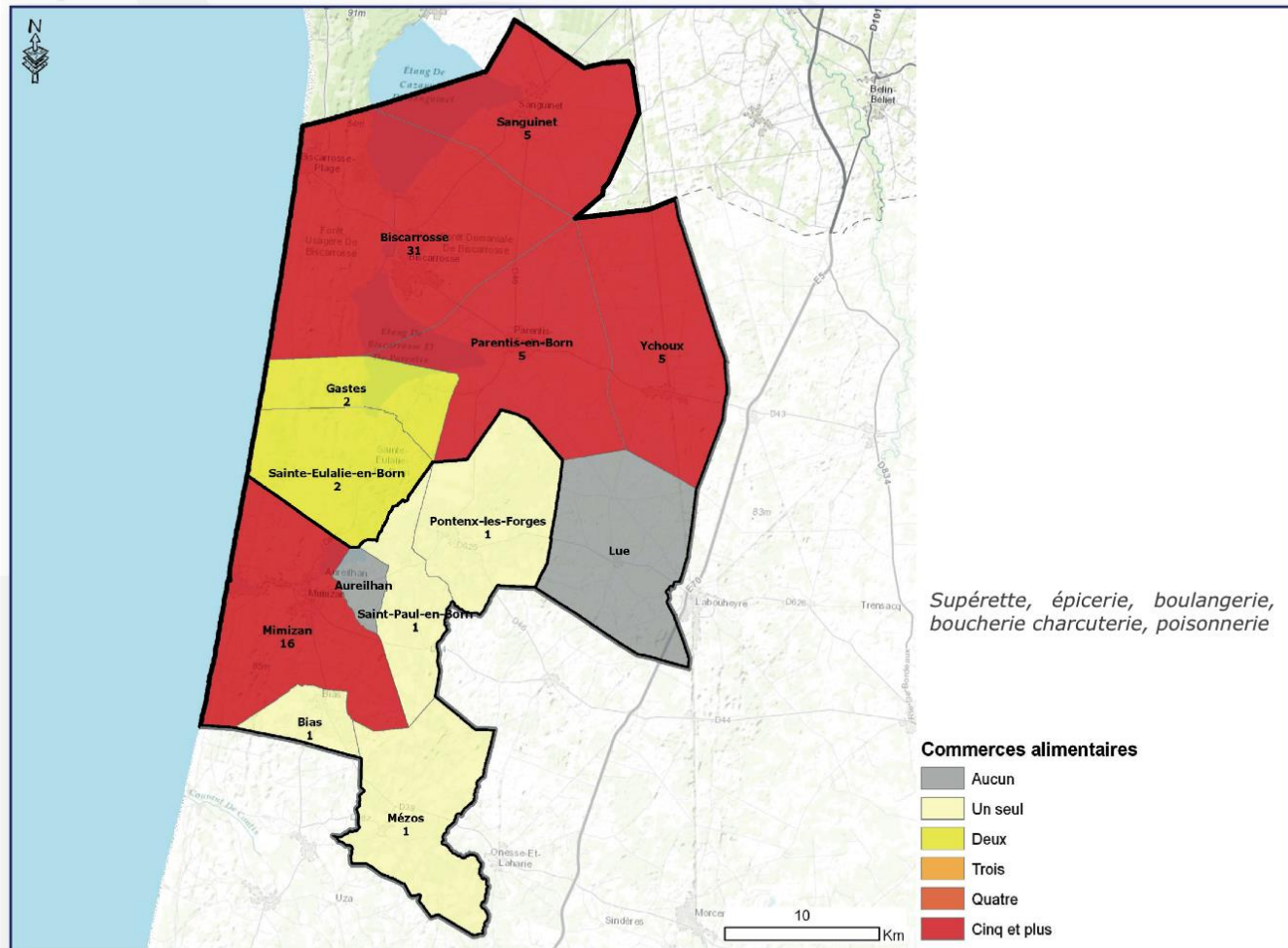
Source : ADACL

Source : INSEE, BPE 2012

- Peu de commerces sur la CdC de Mimizan hormis sur Mimizan même
- 70% des communes disposant au moins d'une supérette ou d'une épicerie

# Offre commerciale de proximité

## Commerces alimentaires

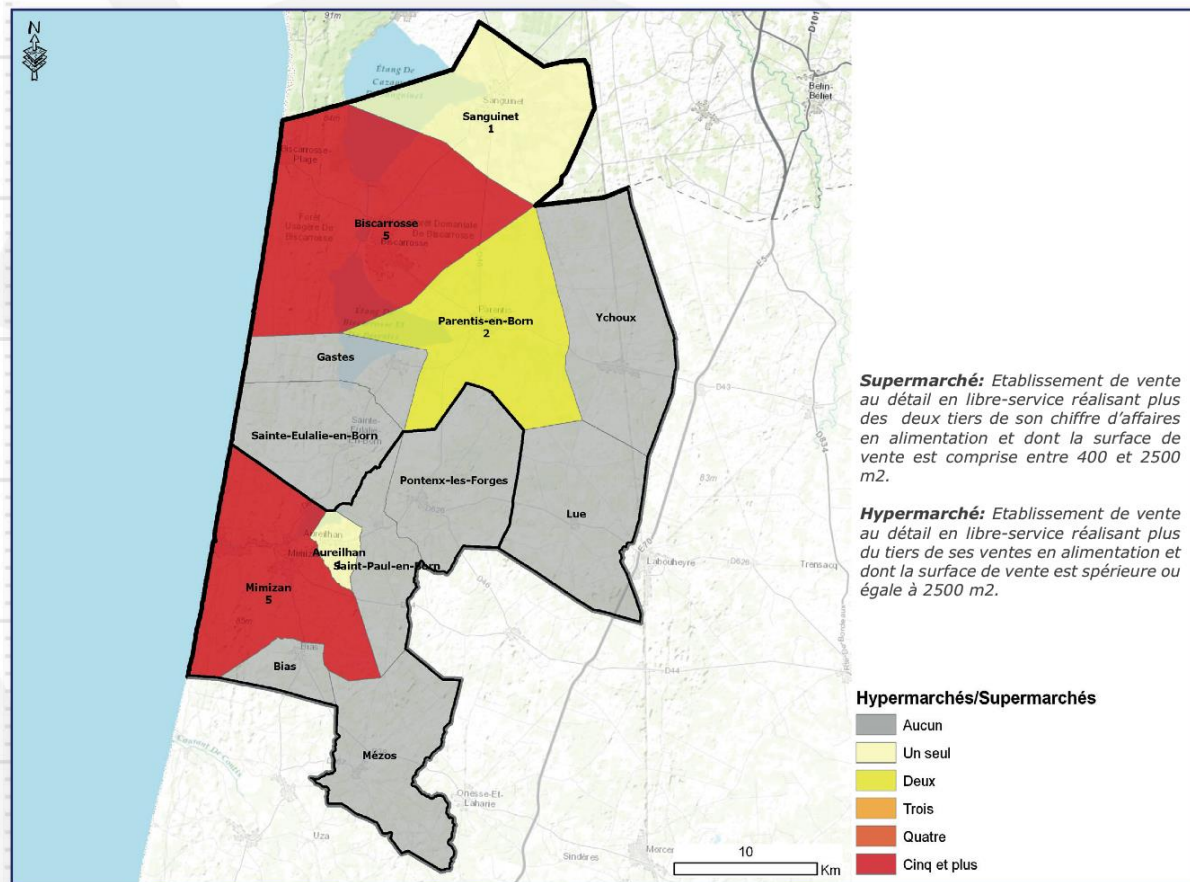


Source : INSEE, BPE 2012

	CdC de Mimizan	CdC des Grands Lacs	SCOT du BORN
Nombre de commerces alimentaires	20	50	70

Source : ADACL

## Supermarchés et hypermarchés



Source: INSEE, BPE 2012

Source : ADACL

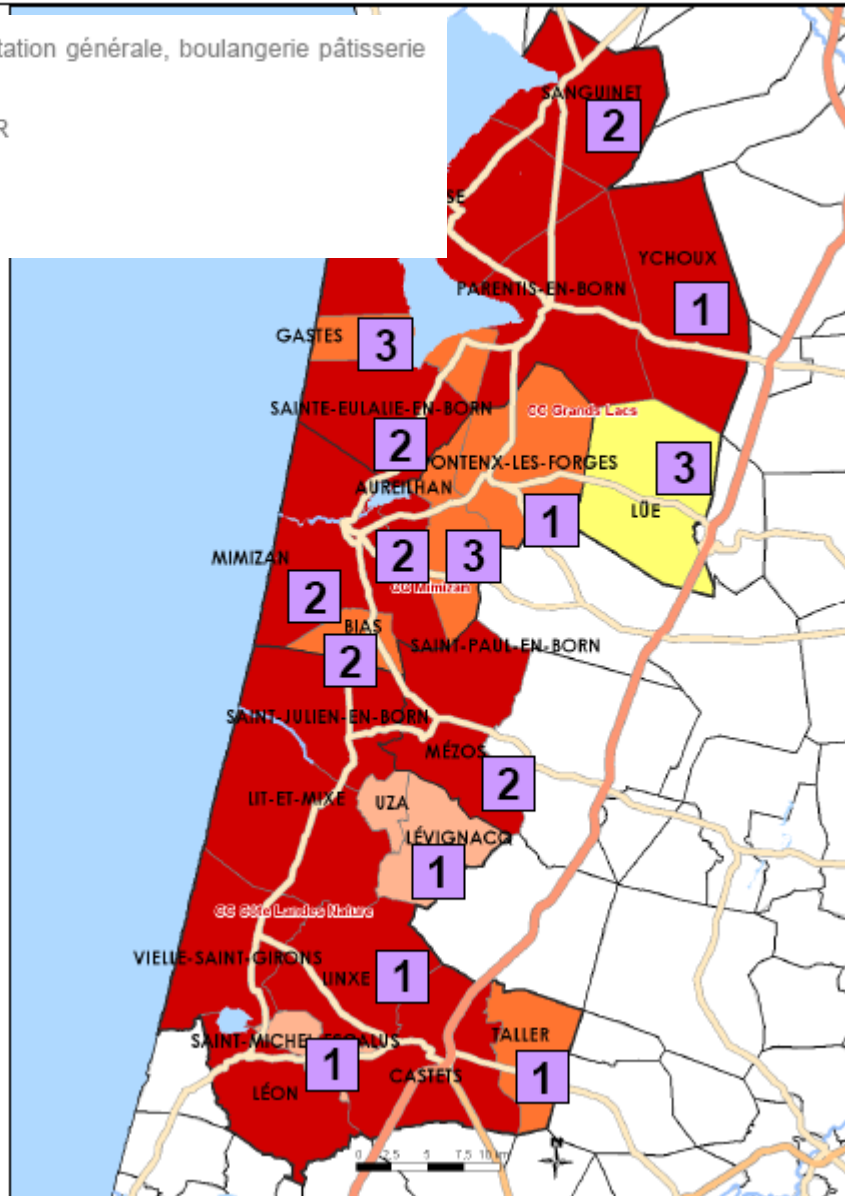
- Des super et hypermarchés localisés principalement sur Biscarrosse, Mimizan et Parentis



# Offre commerciale de proximité

- **Complet** : supermarché ou 3 commerces de base (alimentation générale, boulangerie pâtisserie ou boucherie-charcuterie)
- **Incomplet** : 1 ou 2 commerces de base
- **Limité** : aucun commerce de base, mais présence d'un CHR
- **Inexistant** : aucun commerce de base ni CHR

**1** Nombre tournées alimentaires

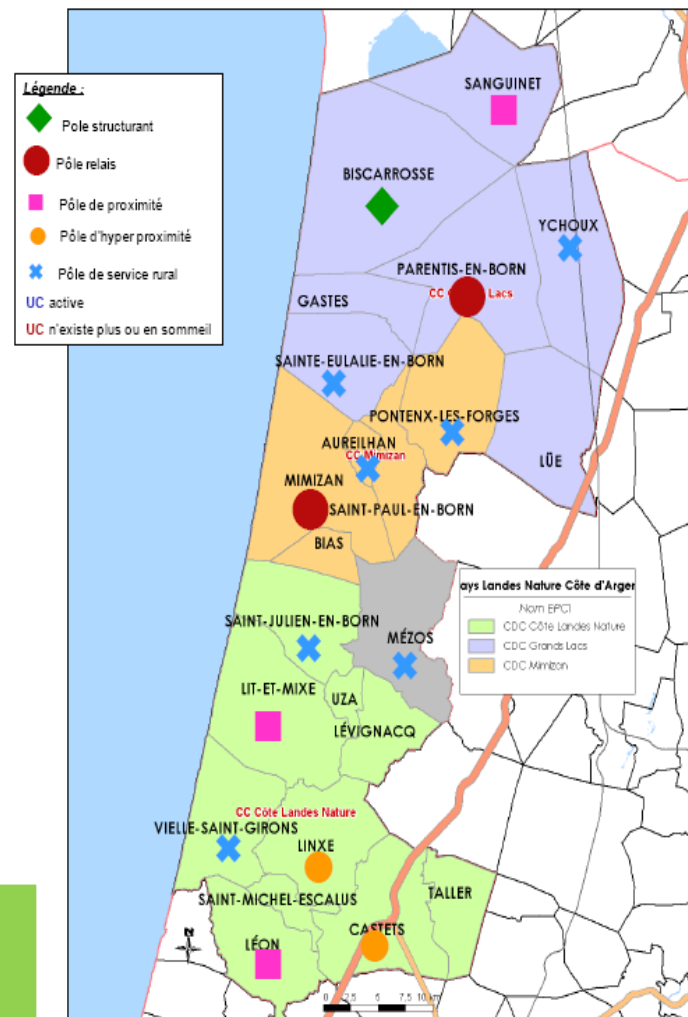


Tissu commercial de première nécessité et nombre de tournées alimentaires

Source : Etude préalable OCM - Pays

## G.LA STRUCTURATION COMMERCIALE DU TERRITOIRE

- **Pôle Structurant** (Biscarrosse) :  
Pôle structuré autour de 2 hypermarchés complétés par des hards discounters alimentaires et 1 supermarché de centre-ville. Offre diversifié en GSS non alimentaire
- **Pôles secondaires** (Mimizan, Parentis en Born) :  
Pôle structuré autour de 2 hypermarchés (ou 1 hypermarché et un supermarché) complétés par un hard discounter. Offre développée en bricolage et jardinage et une première réponse en GSS anomal (sport, PAP, électroménager)
- **Pôles de Proximité** (Lit et Mixe, Léon, Sanguinet) :  
Pôle structuré autour d'un supermarché (<2500 m<sup>2</sup>) complétés par un premier équipement en bricolage et jardinage autour d'un centre-ville centré sur l'alimentaire et les services courants (pharmacie, pressing, fleuriste, coiffeur...).
- **Pôles d'Hyper Proximité** (Castets, Linxe) :  
Pôle structuré autour d'un seul supermarché de 1 000 à 2.500 m<sup>2</sup> et sur les achats courants.
- **Pôles de service rural** (Aureilhan, Mézos...) :  
Des communes avec 2 à 3 commerces alimentaires de base ou une GSA de moins de 1000 m<sup>2</sup>.



## Questions à approfondir :

- A préciser sur le territoire



# Desserte en numérique, dématérialisation

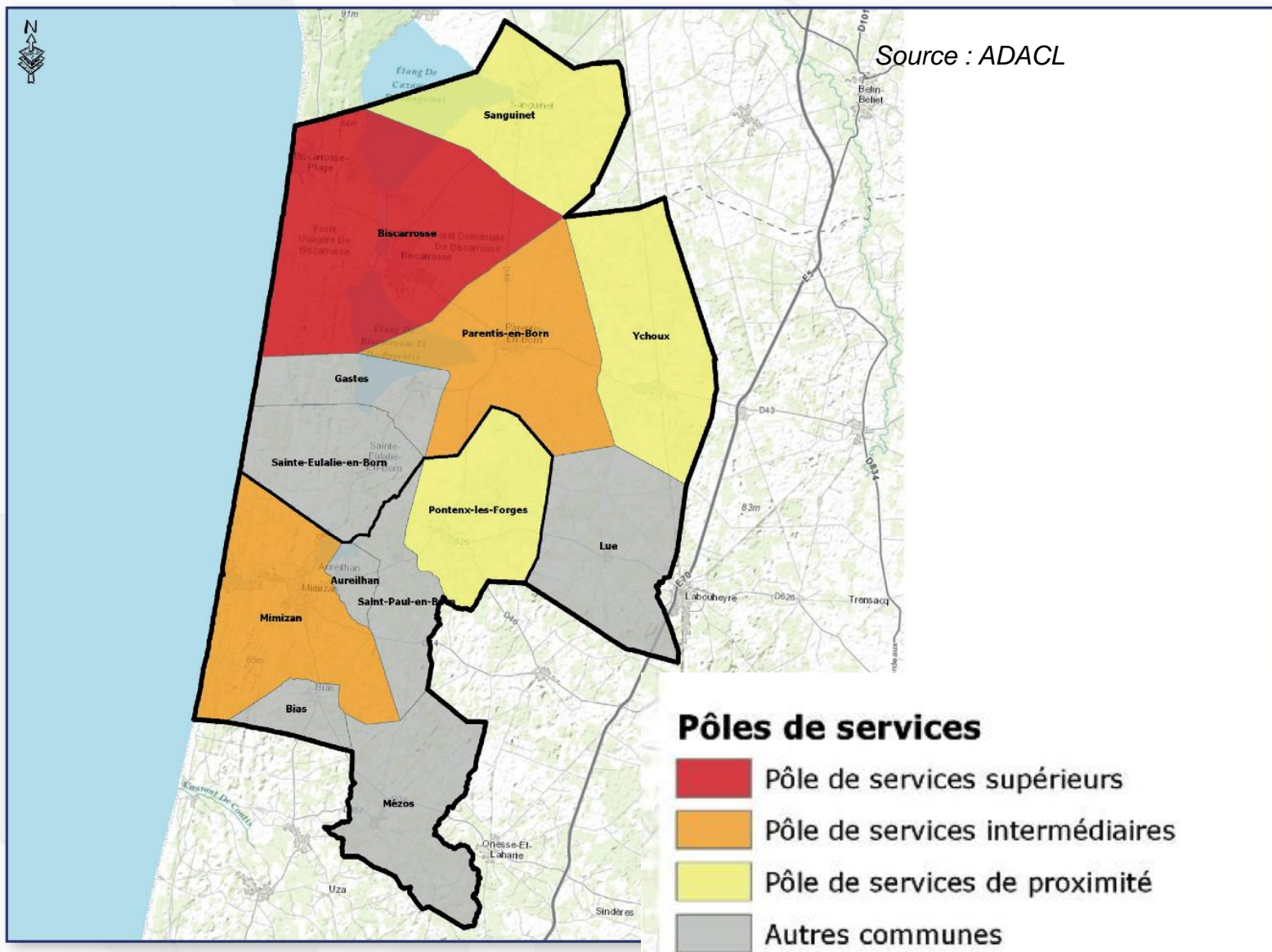
- Une bonne couverture mobile 2G et 3G du territoire
- Une couverture internet qui s'est bien améliorée mais :
  - qui reste faible par endroit
  - qui se sature en saison touristique

Sources : ARCEP, Ariase

## Questions à approfondir :

- Des besoins ? Des projets ?
- Le lien avec le développement économique et l'attractivité résidentielle

# Synthèse – Equipements



## ○ Enjeux de la capacité à répondre aux besoins futurs si une croissance aussi soutenue se poursuit

- Services à la personne ?
- Equipements de santé ?
- Commerces de proximité ?

## ○ La problématique de la saisonnalité

- *Quid de la capacité des équipements en période de forte fréquentation touristique ?*
- *Equipements culturels ?*
- *Armature commerciale ?*

## ○ Le lien avec les déplacements



***DEPLACEMENTS  
TRANSPORTS  
MOBILITES***

900  
800  
700  
600  
500  
400  
300  
200  
100  
0

- **Un territoire peu dépendant des bassins de vie extérieurs**
  - Seulement 30% des actifs et 20% des scolaires se rendant à l'extérieur,
- **Des différences entre les 2 EPCI du territoire**
  - CC des Grands Lacs plus en relation avec les territoires extérieurs (entrant et sortant),
- **Une part non négligeable d'utilisation de la voiture par les usagers** (entre 80 et 90%), mais une part TC intéressante (offre ferroviaire) et des modes doux qui ont tendance à se renforcer en milieu urbain (Biscarrosse et Mimizan).

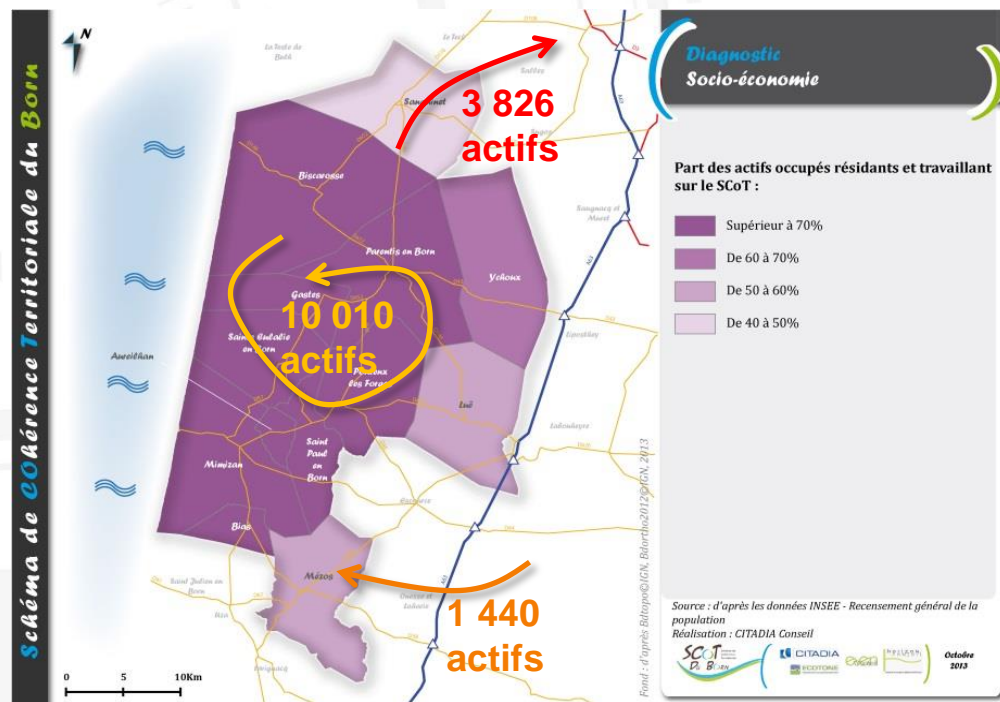


## ○ Un territoire fonctionnant comme une « entité » à part entière

Sur les 13 835 actifs occupés résidant sur le territoire du SCOT en 2010, 72% y travaillent (soit 10 010 actifs occupés).

Moins de 30% des actifs occupés (3 826) se rend à l'extérieur du territoire pour travailler.

Près de 1 440 actifs viennent par ailleurs travailler sur le territoire (soit environ 12% des emplois).





## ○ Un territoire fonctionnant comme une « entité » à part entière

A l'échelle des 2 EPCI, on peut noter une plus forte relation de la CC des Grands Lacs avec les territoires « extérieurs »:

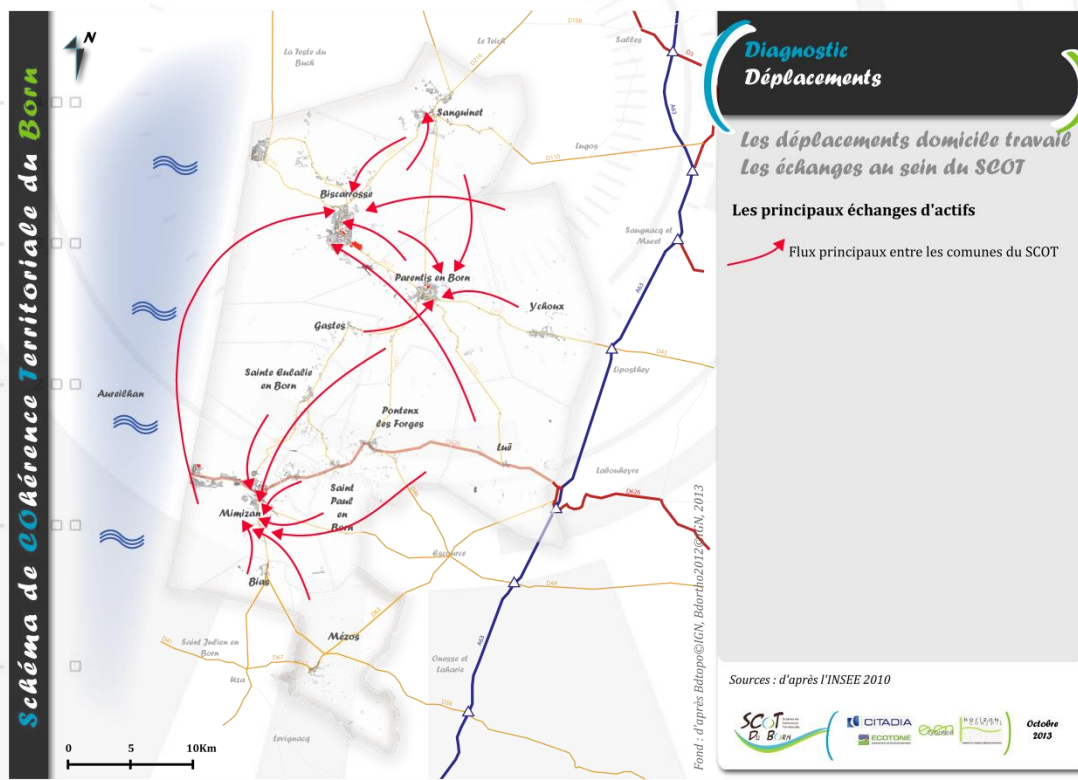
- près de 1250 actifs viennent de l'extérieur, (soit 87% des arrivées au sein du SCOT),
- près de 3440 actifs vont travailler à l'extérieur, (soit 90% des départs).

Lieu de résidence	Actifs occupés résidents sur le lieu de résidence				Actifs occupés venant travailler sur le territoire depuis l'extérieur
	y travaillant		travaillant à l'extérieur		
	Nombre	%	Nombre	%	
CC des Grands Lacs	6 257	65	3 436	35	1 249
CC de Mimizan	3 043	73	1 100	27	889
SCoT du Born	10 010	72	3 826	28	1 438



## Des polarités clairement identifiées au sein du SCOT

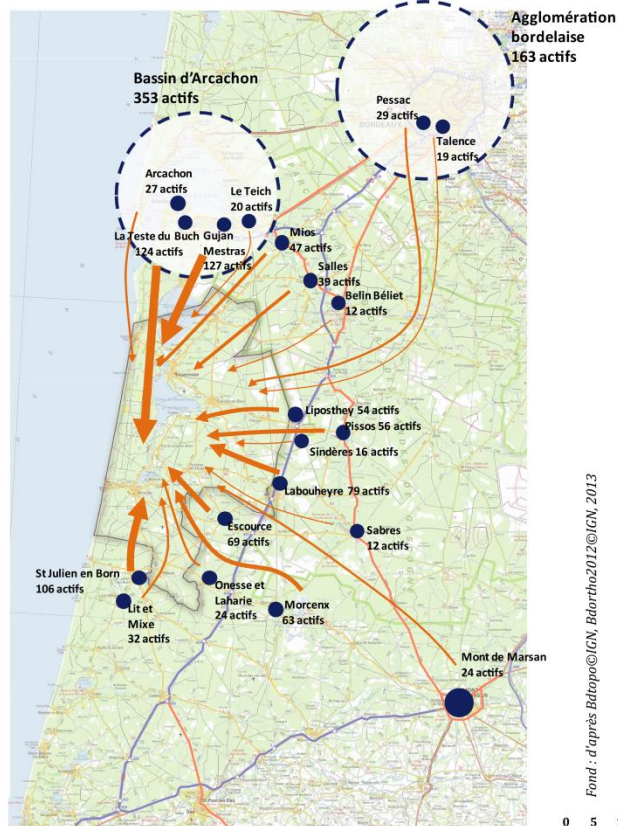
Biscarrosse et Mimizan sont également les principales communes attractives au sein du SCOT (1 900 actifs proviennent des autres communes, soit 60% des mouvements). Parentis-en-Born concentre quant à elle 20% des mouvements.



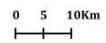
## Des polarités clairement identifiées au sein du SCOT

Parmi les 1 438 actifs provenant de l'extérieur du SCOT, Biscarrosse et Mimizan attirent près de 75% du total (respectivement 618 et 463 actifs).

Schéma de Coherence Territoriale du Born



Fond : d'après Bdtopo©IGN, Bdortho2012©IGN, 2013



**Diagnostic Déplacements**

*Les déplacements domicile travail*  
*Les flux internes*

**Les principales origines**

- Escource 69 actifs : Les principales villes émettrices et le nombre d'actifs reçus
- Les principaux pôles émetteurs

**Les flux d'actifs (au total 1634 actifs internes)**

→ 130 actifs (large arrow)  
→ 13 actifs (small arrow)

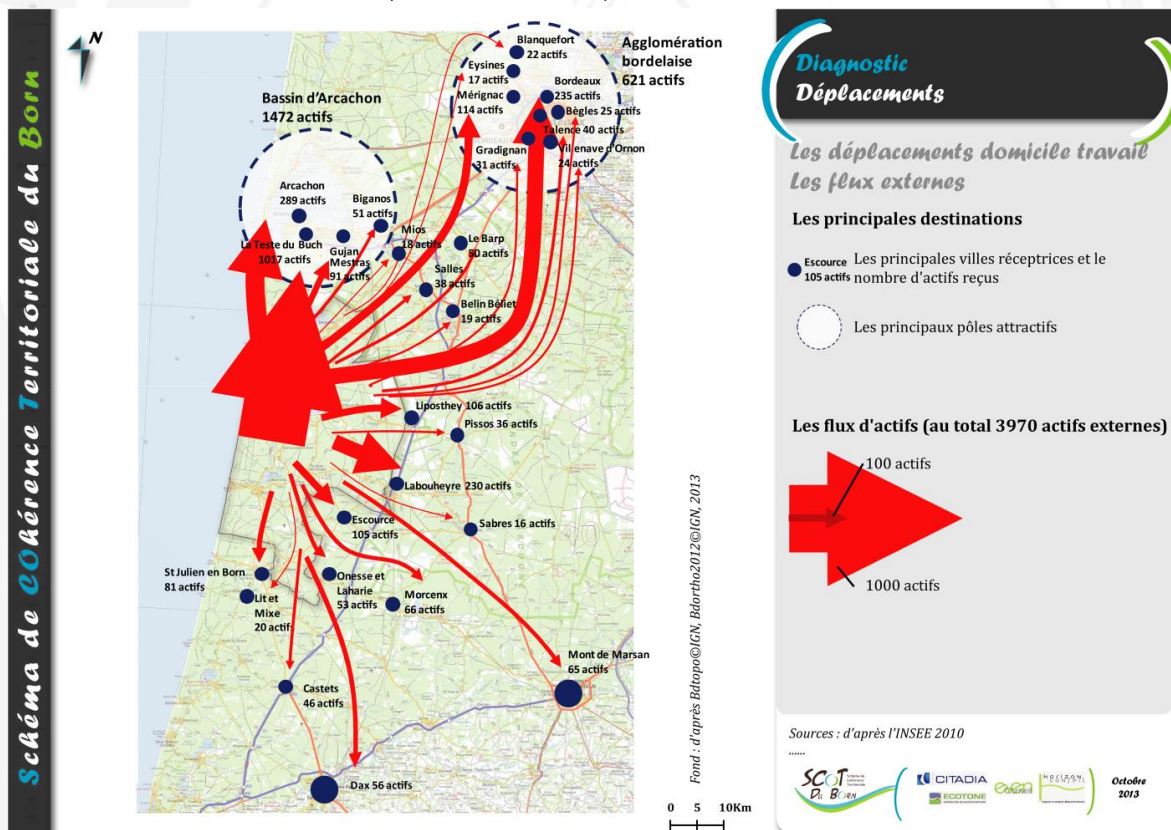
Sources : d'après l'INSEE 2010

SCOT Du BORN | CITADIA | ECOTERRITOIRES | OCTOBER 2013



## Des relations tournées vers le Nord du territoire

Sur 3800 actifs travaillant à l'extérieur, le Bassin d'Arcachon représente près de 40% des mouvements (1 472 actifs), suivie de l'agglomération bordelaise avec 16% (621 actifs).

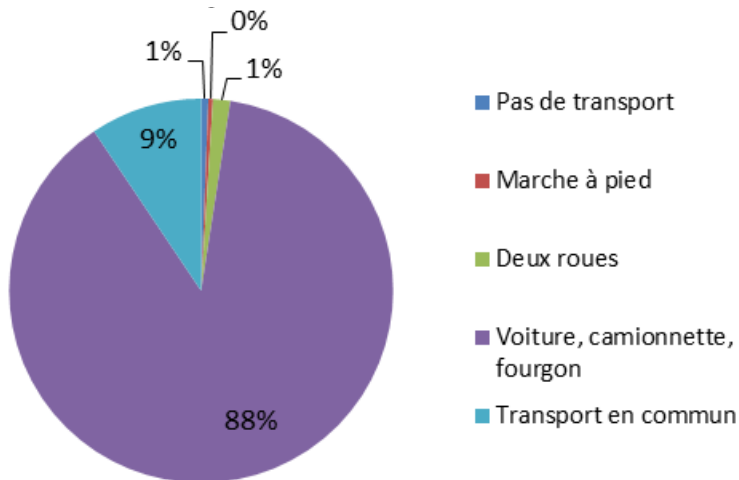




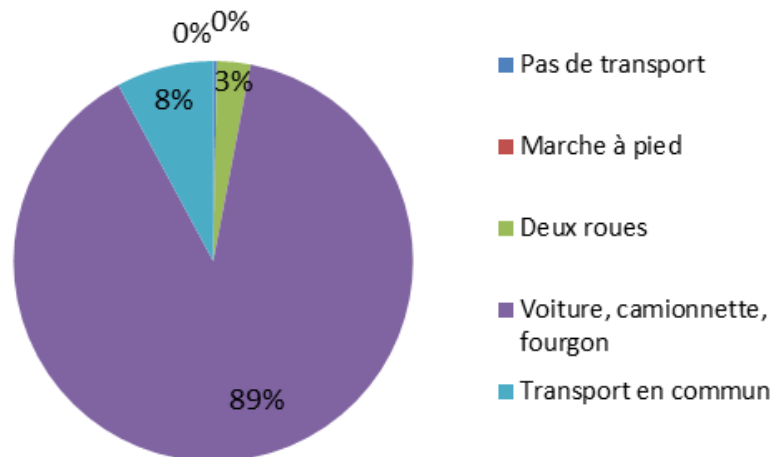
## ○ Un usage quasi exclusif de la voiture individuelle

Parmi les mouvements allant, provenant de l'extérieur du SCOT, près de 90% des usagers utilisent la voiture. A noter: la part importante des TC (entre 8 et 9%).

**Parts modales en %  
Actifs allant à l'extérieur du SCoT**



**Parts modales en %  
Actifs provenant de l'extérieur du SCoT**

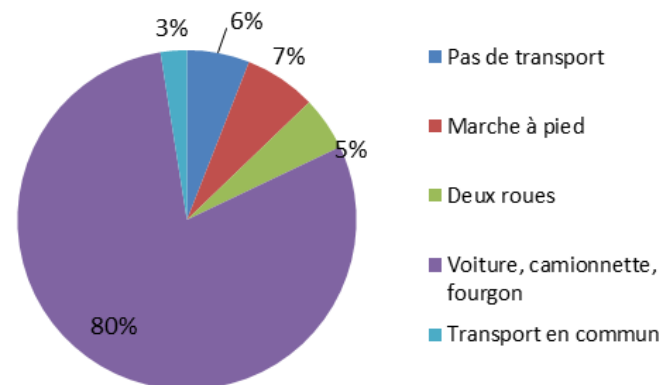


## Un usage de la voiture individuelle qui diminue pour les déplacements de proximité

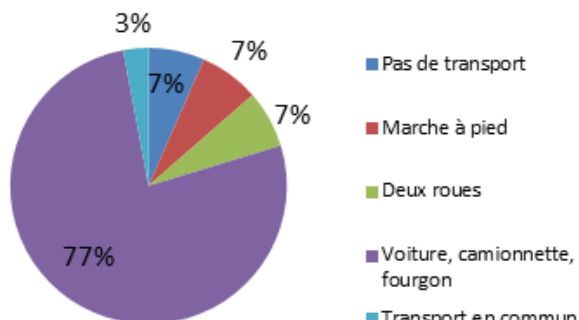
Parmi les mouvements à l'intérieur du SCOT, les usagers utilisent à 80% la voiture... on peut noter l'usage de la marche à pied (à 7%), des vélos (à 5%) et des TC (à 3%).

Concernant Biscarrosse et Mimizan, les modes alternatifs sont mieux représentés.

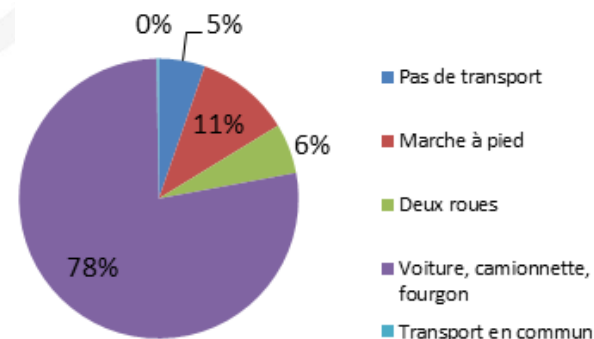
Parts modales en %  
(mouvements intra-SCOT)



Parts modales en %  
Biscarrosse - Actifs stables



Parts modales en %  
Mimizan - Actifs stables



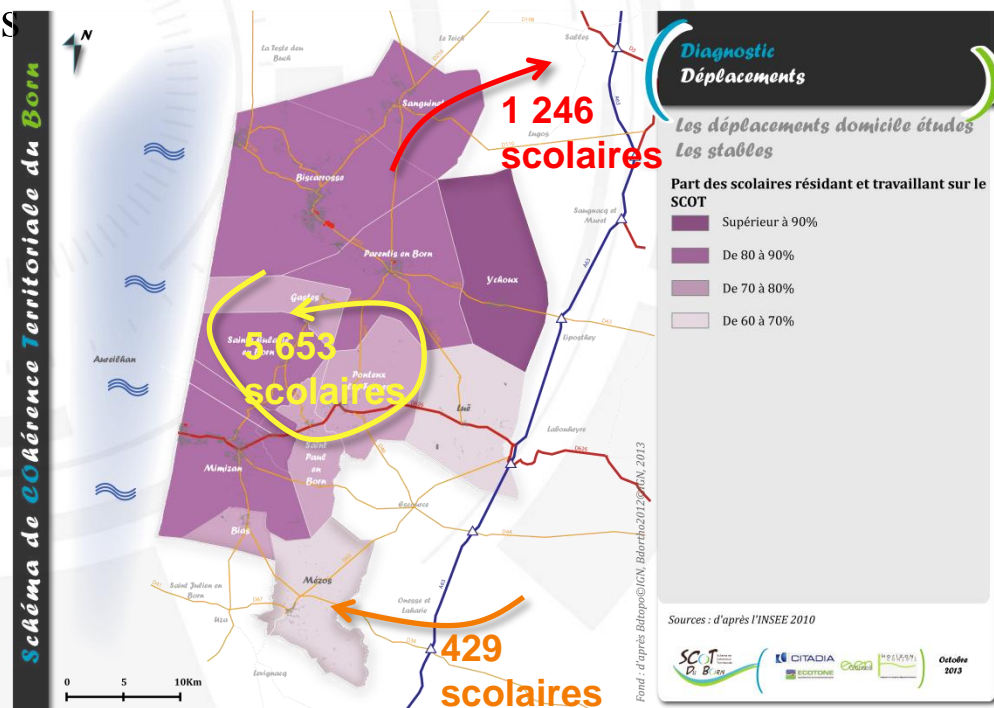
## ○ Une mobilité des populations étudiantes\* qui suit les tendances observées

Sur les 6 900 scolaires recensés résidant sur le territoire du SCOT en 2010, 81% y étudient (soit 5 653 scolaires).

Moins de 20% des scolaires (1 246) se rend à l'extérieur du territoire pour étudier.

Près de 430 scolaires viennent par ailleurs étudier sur le territoire (soit environ 7% des effectifs).

\* Sont considérées comme populations étudiantes ou scolaires les individus en âge d'être scolarisés (de la maternelle jusqu'aux études supérieures)



## ○ Une mobilité des populations étudiantes qui suit les tendances observées

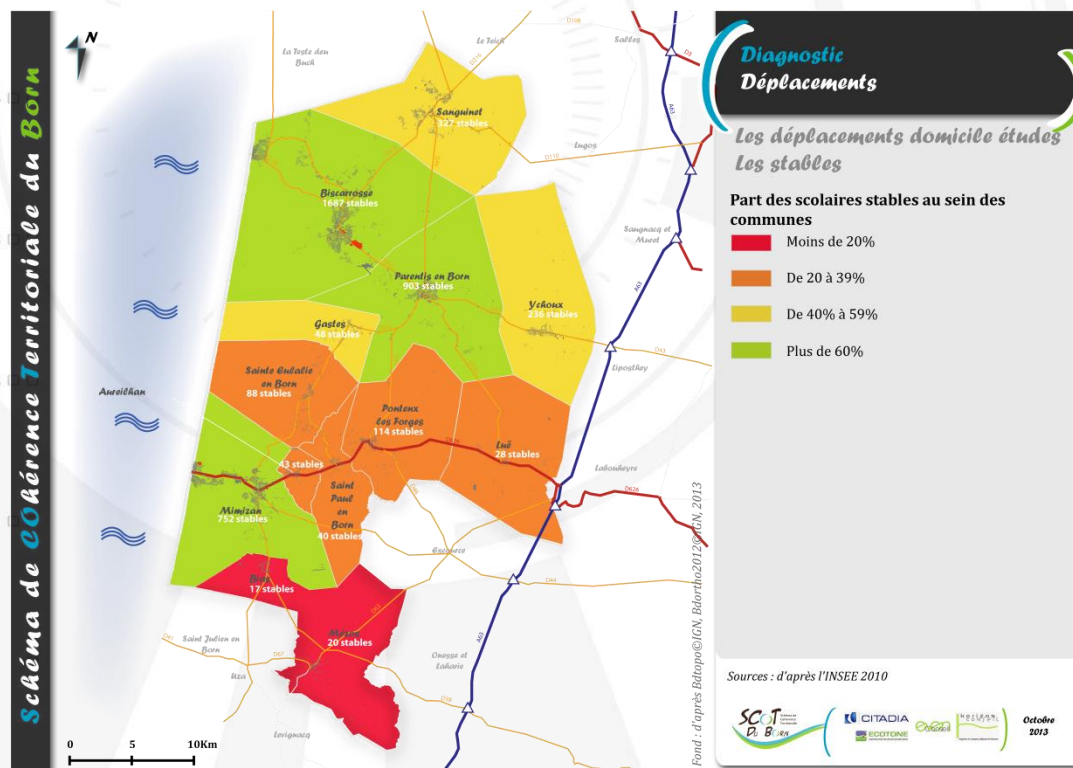
A l'échelle des 2 EPCI, on peut noter que la CC des Grands Lacs concentre plus de 70% des effectifs (notamment dû à l'offre d'établissements scolaires).

La plus forte relation de la CC des Grands Lacs avec les territoires extérieurs se confirme, à l'image des relations domicile-travail.

Lieu de résidence	Scolaires résidant sur le lieu de résidence				Scolaires venant étudier sur le territoire depuis l'extérieur
	Scolaires + étudiants ?		étudiant à l'extérieur		
	Nombre	%	Nombre	%	
CC des Grands Lacs	4 075	83	850	17	307
CC de Mimizan	1 322	79	351	21	121
SCoT du Born	5 653	82	1 246	18	429

## ○ Une mobilité des populations étudiantes qui suit les tendances observées

Biscarrosse et Parentis représentent près de la moitié des 5653 scolaires stables (soit un total de 2 590 scolaires). Mimizan est la troisième polarité du territoire (près de 752 scolaires stables).





## ○ Une mobilité des populations étudiantes qui suit les tendances observées

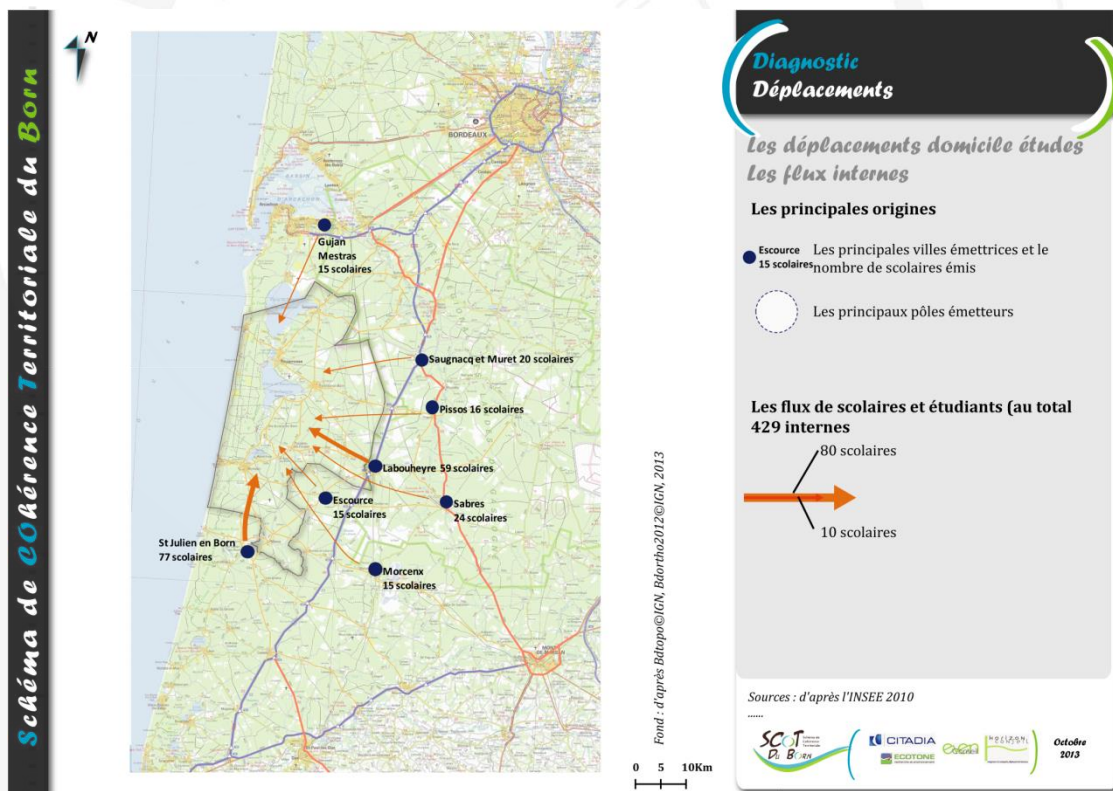
La présence du lycée à Parentis-en-Born en fait la principale commune de destination des scolaires intra-SCOT (avec 589 scolaires, soit 43% des mouvements).

Les 3 communes (Biscarrosse, Mimizan et Parentis) représentent à elles-seules près de 85% des mouvements intra-SCOT.



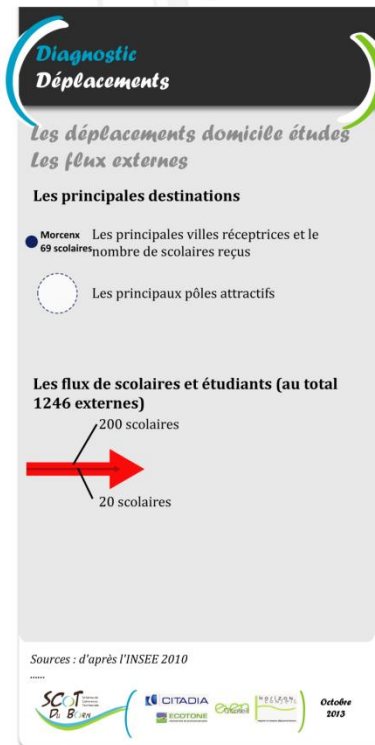
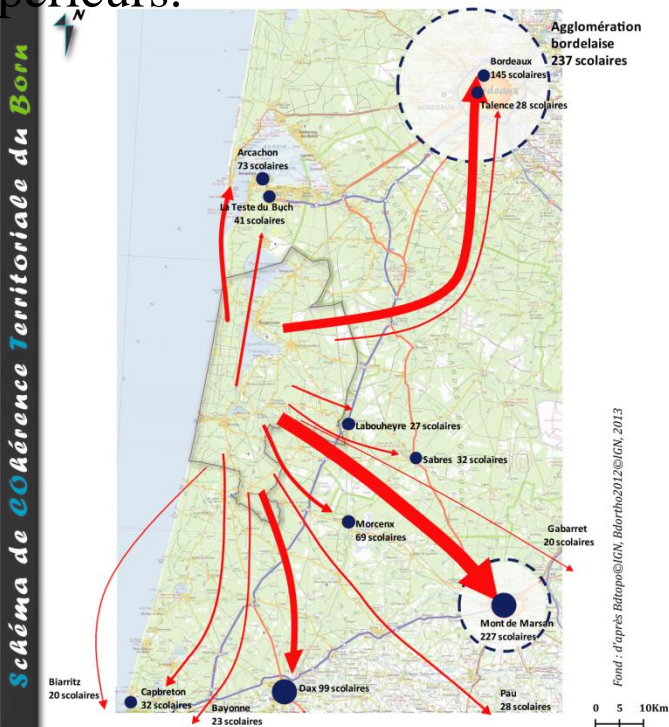
## ○ Une mobilité des populations étudiantes qui suit les tendances observées

Parmi les 429 scolaires qui viennent étudier sur le territoire, 66% d'entre eux vont sur la commune de Parentis-en-Born.



## ○ Une mobilité des populations étudiantes qui suit les tendances observées

Parmi les 1 246 scolaires et étudiants qui vont étudier à l'extérieur du territoire, Mont-de-Marsan et l'agglomération bordelaise sont les destinations principales (40% du total), notamment pour leur offre en établissements supérieurs.



# Etat des lieux de la circulation

## ○ Une circulation concentrée essentiellement sur l'A63 et la façade littorale

*Des niveaux de trafic recensés à l'aide des données du CG40 et du CG33*

- Des trafics locaux globalement modérés (moins de 10 000 véhicules/jour/2 sens) mais ponctuellement difficiles à gérer : Mimizan, Biscarrosse
- Quid en période d'affluence touristique ?

## ○ Des projets routiers à débattre

- *voie retro littorale, liaisons Est Ouest, routes vertes, voie nouvelle inscrite en emprise réservée dans les PLU ...*

## Questions à approfondir :

- Quelles données de trafic en périodes estivales ?
- Quel report de trafic sur le réseau local après mise en place de l'A63 ?
- Quelle importance en matière de trafic de marchandises ?
- Quels constats et impacts en termes d'accidentologie ?

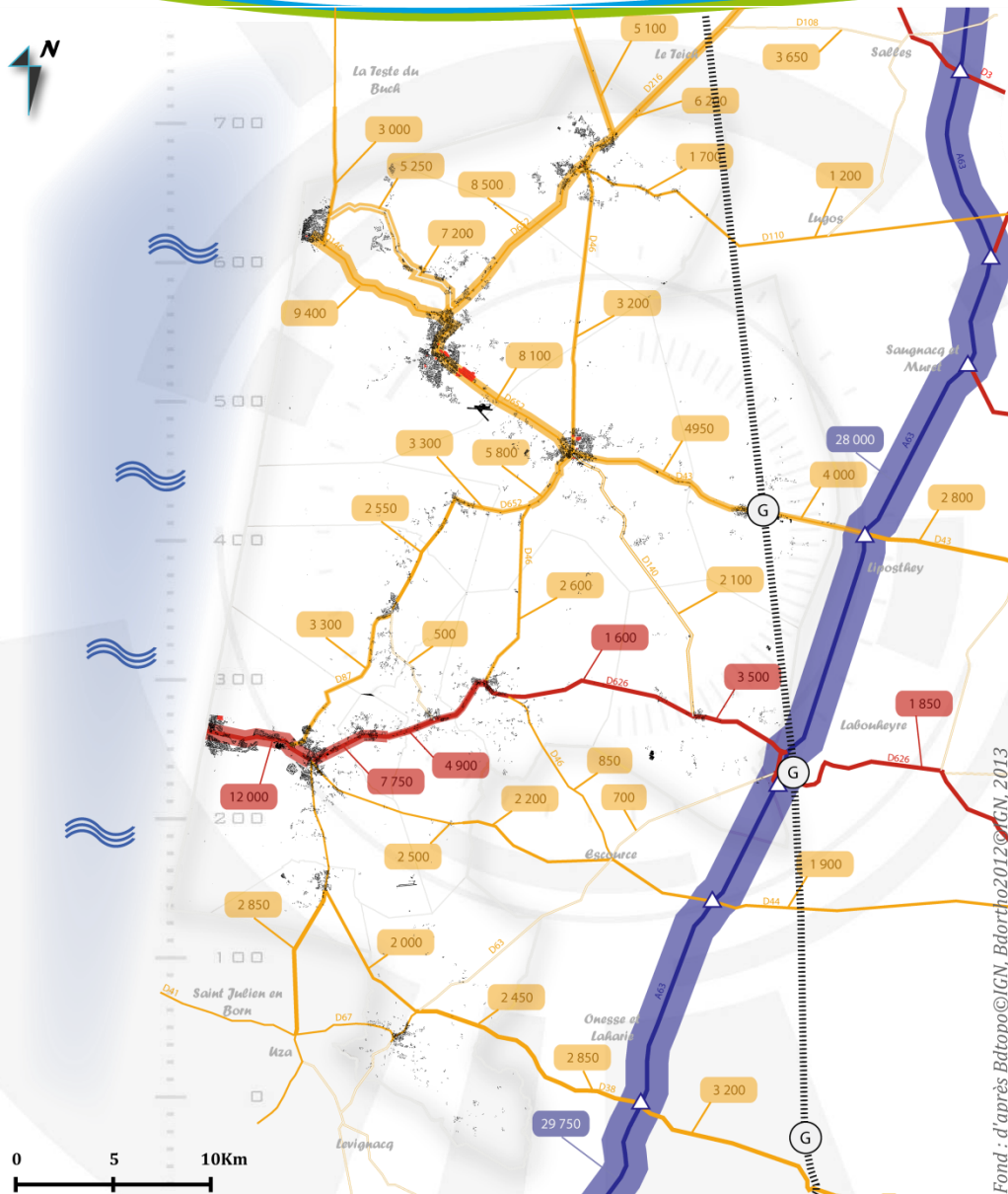






# Etat des lieux de la circulation

Schéma de Coherence Territoriale du BORN



Fond : d'après Bdtopo@IGN, Bdortho2012@IGN, 2013

## Diagnostic Déplacements

### Circulation

#### Hiérarchisation du réseau routier

- ▲— axe autoroutier niveau 1 et échangeurs
- axe routier niveau 2
- axe routier niveau 3
- axe routier niveau 4

#### Trafic moyen journalier annuel (TMJA)

- plus de 25 000 véhicules/jour/deux sens
- plus de 10 000 véhicules/jour/deux sens
- plus de 5 000 véhicules/jour/deux sens
- moins de 5 000 véhicules/jour/deux sens

Sources : comptages annuels CG40, CG33

# Etat des lieux du stationnement

- **Une offre de stationnement différenciée selon les communes**
  - Mimizan, Biscarrosse, Parentis
  - ... et les autres communes
- **Des besoins pour assurer le stationnement dans les espaces multimodaux ?**
  - Offre de stationnement multimodale : capacité suffisante des parkings de rabattement vers les gares ?
  - Offre de covoiturage satisfaisante ?
- **Des besoins en stationnement à des fins touristiques ?**
  - « camping-cars », ...

# Etat des lieux de la multimodalité

- **Des transports collectifs inégalement développés**
  - Une offre ferroviaire intéressante (2 voire 3 gares) mais éloignée des principales villes
  - Une offre TC RDTL peu développée
  - Une offre TC urbaine de proximité
- **Des projets à débattre pour renforcer la multimodalité et la mutualisation des déplacements** (cf Schéma d'Aménagement Pays Cote d'Argent) ?
  - TCSP, TAD, parkings relais ...

## Questions à approfondir :

- Quels bilans des dispositifs en place ? Quels projets ?



## Diagnostic Déplacements

*Les transports en commun (hors période estivale)*

**Transport en commun ferroviaire**

- Voie ferroviaire
- Gares ferroviaires

**Transport en commun interurbain routier (RDTL)**

- Ligne 11 (Sanguinet - Ychoux)
- Ligne 13 (Mimizan plages - Labouheyre)

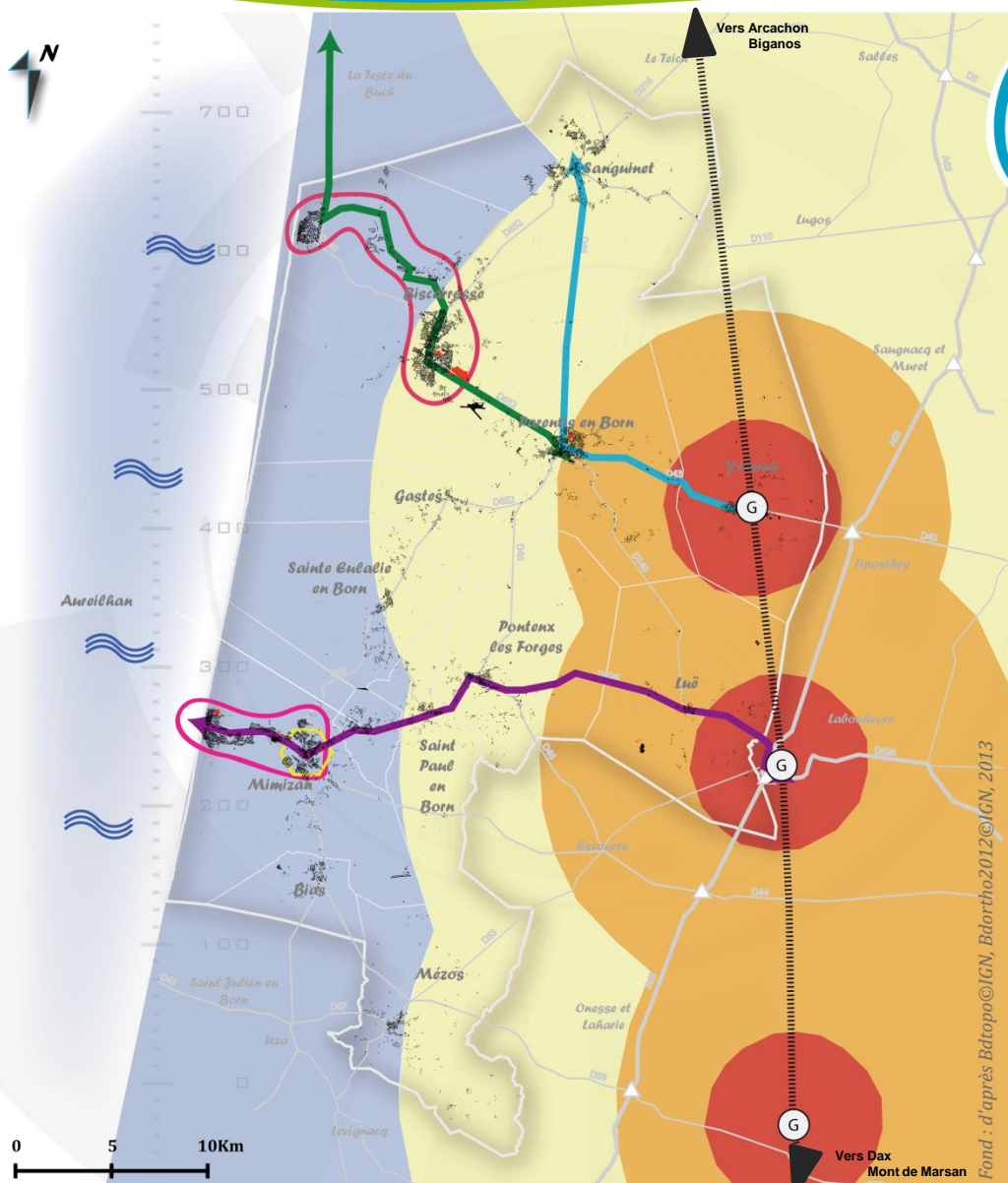
**Transport en commun urbain**

- Bisca Bus (Transport à la demande)
- Transport en commun adapté centre bourg de Mimizan

**Temps de parcours en voiture vers les gares**

plus de 30mn	entre 25 et 30 mn	entre 15 et 20 mn	entre 5 et 10 mn
--------------	-------------------	-------------------	------------------





Fond : d'après Bdtoptop©IGN, Bdortho2012©IGN, 2013

## Diagnostic Déplacements

### Les transports en commun (période estivale)

#### Transport en commun ferroviaire

- ▬ Voie ferroviaire
- ⊙ Gares ferroviaires

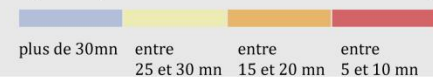
#### Transport en commun interurbain routier (RDTL)

- Ligne 46 (Parentis - Arcachon)
- Ligne 11 (Sanguinet - Ychoux)
- Ligne 13 (Mimizan plages - Labouheyre)

#### Transport en commun urbain

- Bisca Bus (Transport à la demande)
- Mimiz Bus (navette plages bourg estivale)
- ⬡ Transport en commun adapté centre bourg de Mimizan

#### Temps de parcours en voiture vers les gares

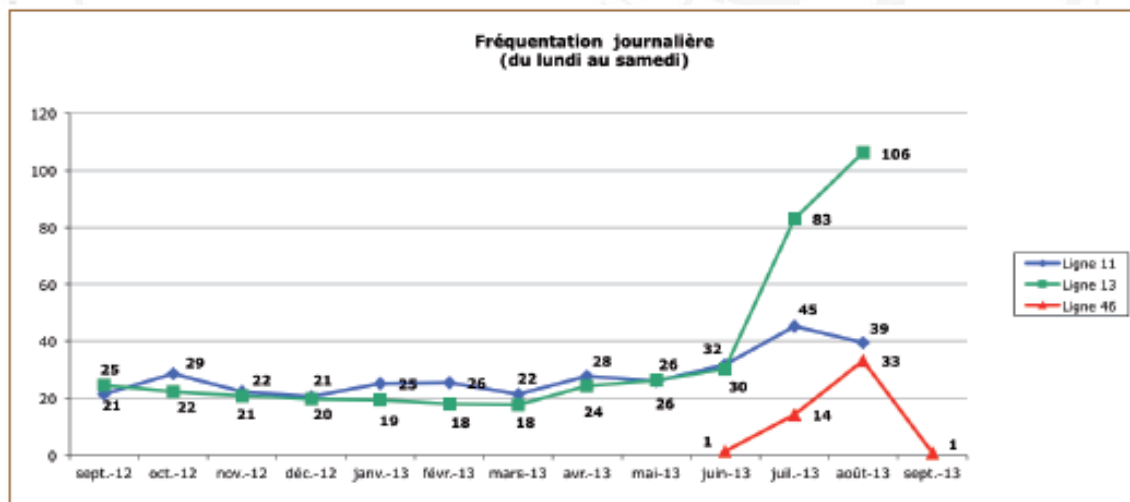
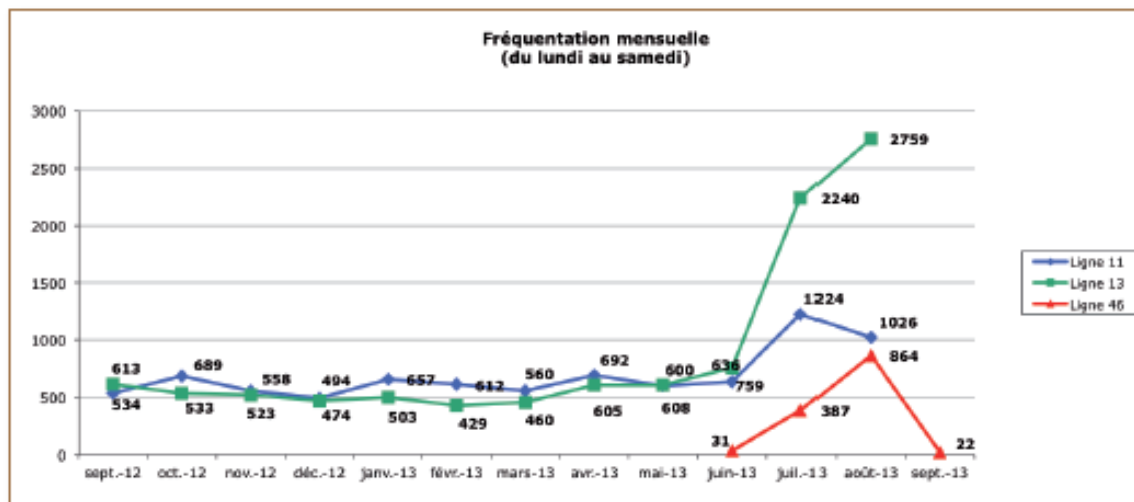


Sources : RDTL, Mappy.fr, communes Mimizan et Biscarrosse



# Etat des lieux de la multimodalité

## Fréquentation des lignes de bus



Source : CG40

# Etat des lieux modes doux

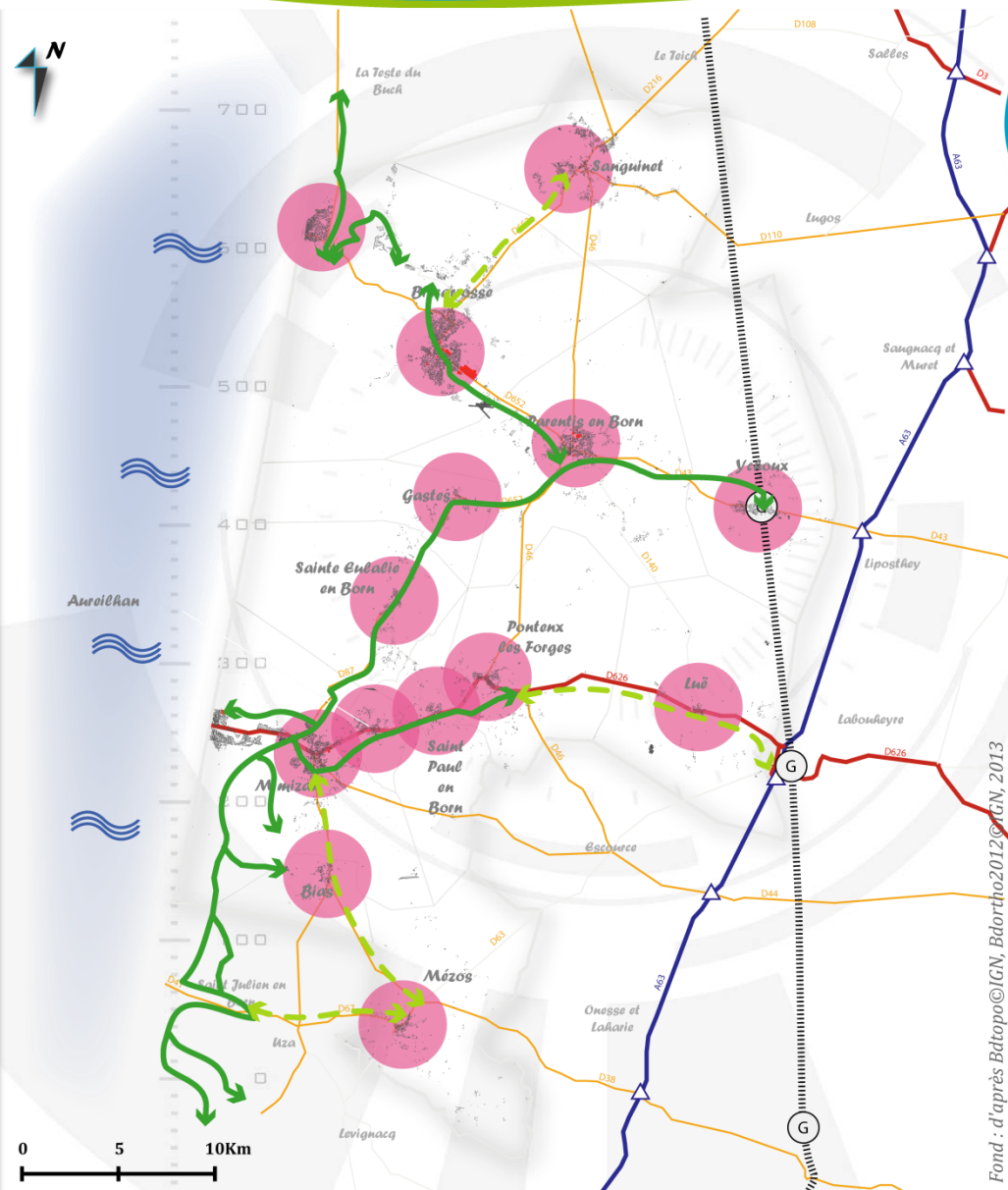
- **Un réseau modes doux qui s'est étoffé progressivement en façade littorale jusque dans les terres**
  - Réseau interurbain de pistes cyclables
- **Une interconnexion avec les gares ferroviaires :**
  - Existante vers Ychoux
  - A programmer vers Labouheyre
- **Un réseau de proximité encore non expertisé**
  - cf. 2,2 km depuis le centre ville

## Questions à approfondir :

- Quels bilans des dispositifs en place ? Quels projets ?
- Quelle stratégie urbaine pour optimiser les déplacements entre espaces résidentiels et espaces d'emplois ? Entre espaces résidentiels et espaces de consommation ?

# Etat des lieux modes doux

Schéma de cohérence Territoriale du Born



## Diagnostic Déplacements

### Les modes doux

#### Etat des lieux du réseau cyclable

- ←→ Réseau voies vertes et pistes cyclables (cf Association Française des Véloroutes et Voies vertes)

#### Orientations du schéma cyclable




- ←- -> Pistes cyclables et voies vertes en projet (cf Schéma Directeur Vélo Littoral Aquitain)

#### Périmètres de proximité urbaine modes doux

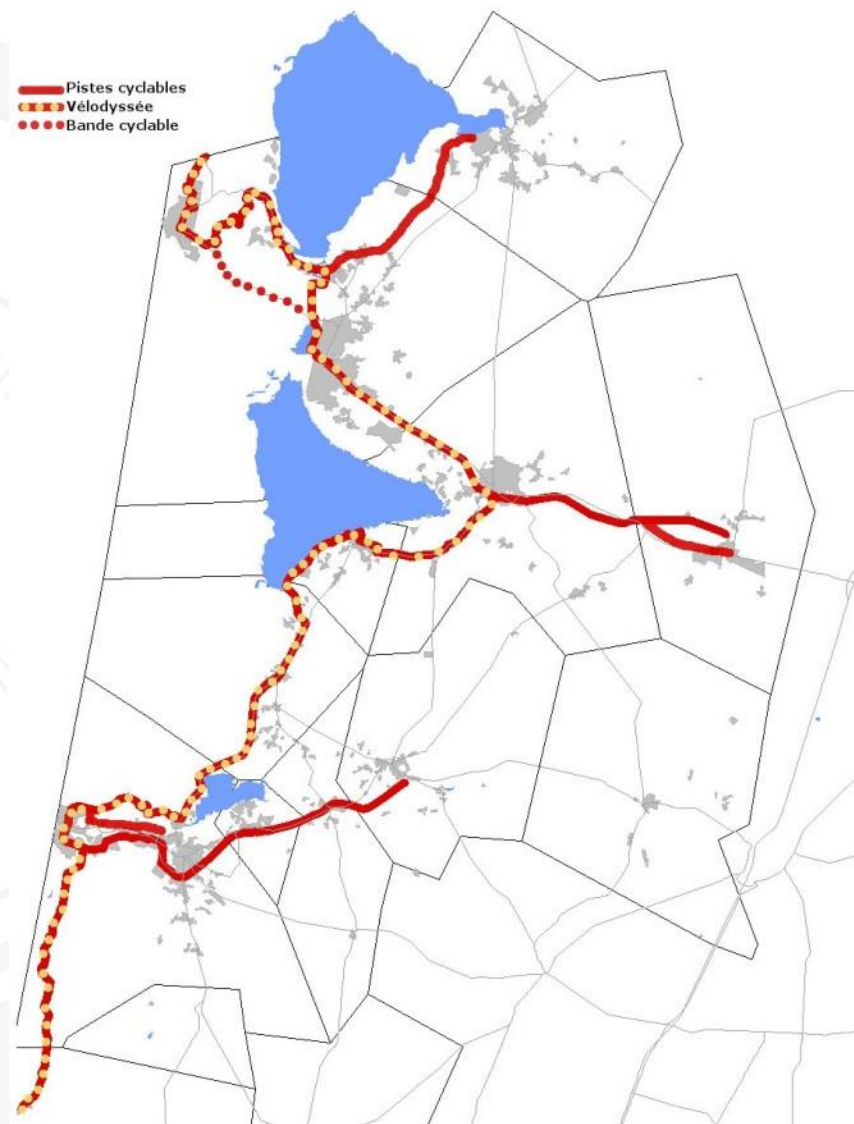
- 2,2 km du coeur de ville, soit 10 minutes à vélo

Sources : IGN, Association Française des Véloroutes et Voies vertes, GIP Littoral Aquitain

## Les types d'aménagements cyclables proposés

 Pistes cyclables  
 Vélodyssée  
 Bande cyclable

 Pistes cyclables  
 Vélodyssée  
 Bande cyclable





## ○ Le Plan Départemental des Itinéraires de Promenades et Randonnées (PDIPR)

- Un réseau de circuits découverte permettant de proposer des points de rabattement au sein des communes.
- Des itinéraires non cartographiés...





## ○ Une politique menée en faveur de la mutualisation des déplacements

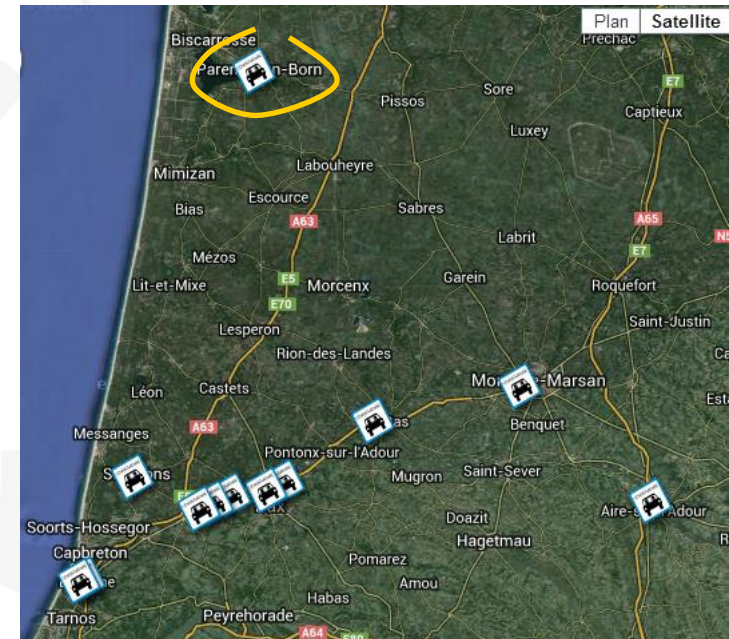
- Des pratiques de covoiturage facilitées (*site CG40, les communautés de communes partenaires, 1 aire de covoiturage à Parentis*)

## ○ ... mais une absence de documents de planification

- Pas de PDE, PDIE ou PDA recensé

## ○ Quid des impacts environnementaux ?

- Pas de PCET sur le territoire



Source: Covoituragelandes.org

## Questions à approfondir :

- Quels liens entre stratégie urbaine, déplacements et environnement ?

# Enjeux – Déplacements

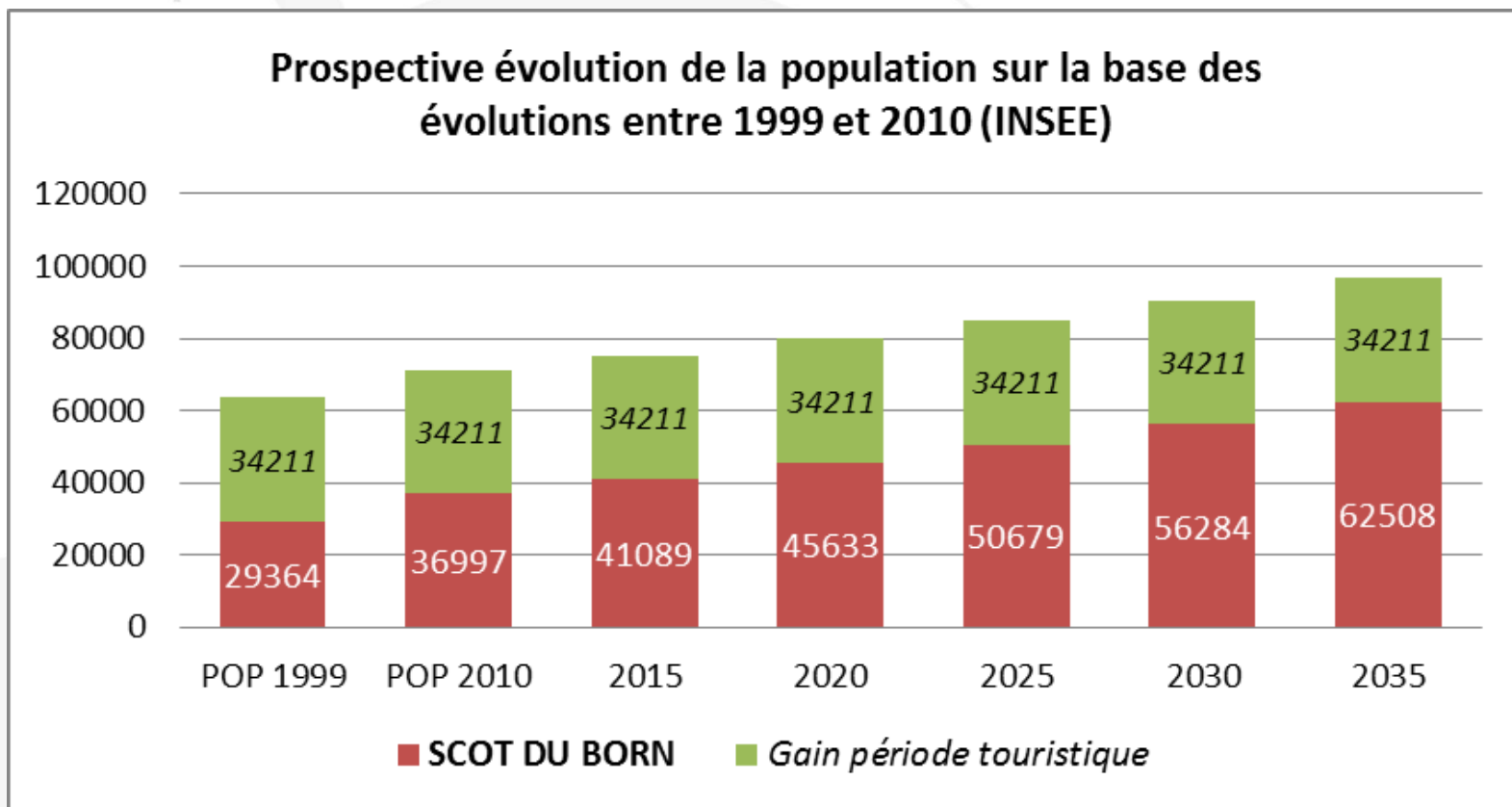
- **Vers un apaisement de la circulation sur la façade littorale, notamment en période estivale**
  - *Quels projets ? Quel programme ? Quid des trafics et du fonctionnement des déplacements en période d'affluence touristique ?*
- **Vers un meilleur équilibre des modes de transports, un renforcement de la multimodalité**
  - *Quelle politique globale ?*
  - *Quelle planification ? Quelle stratégie foncière ?*
- **Des actions différenciées suivant les échelles de territoire:** grande accessibilité métropolitaine, maillage intercommunal, rabattement vers les gares, intégration des modes doux en milieu urbain...
- **Vers une meilleure cohérence entre urbanisme et transport:** passer d'une politique de rattrapage à une stratégie d'anticipation.



***Les enjeux mis en perspective :  
Scénario (caricatural ?) « au fil de l'eau »***

12 Novembre  
2013

« Au fil de l'eau » / INSEE 1999-2010

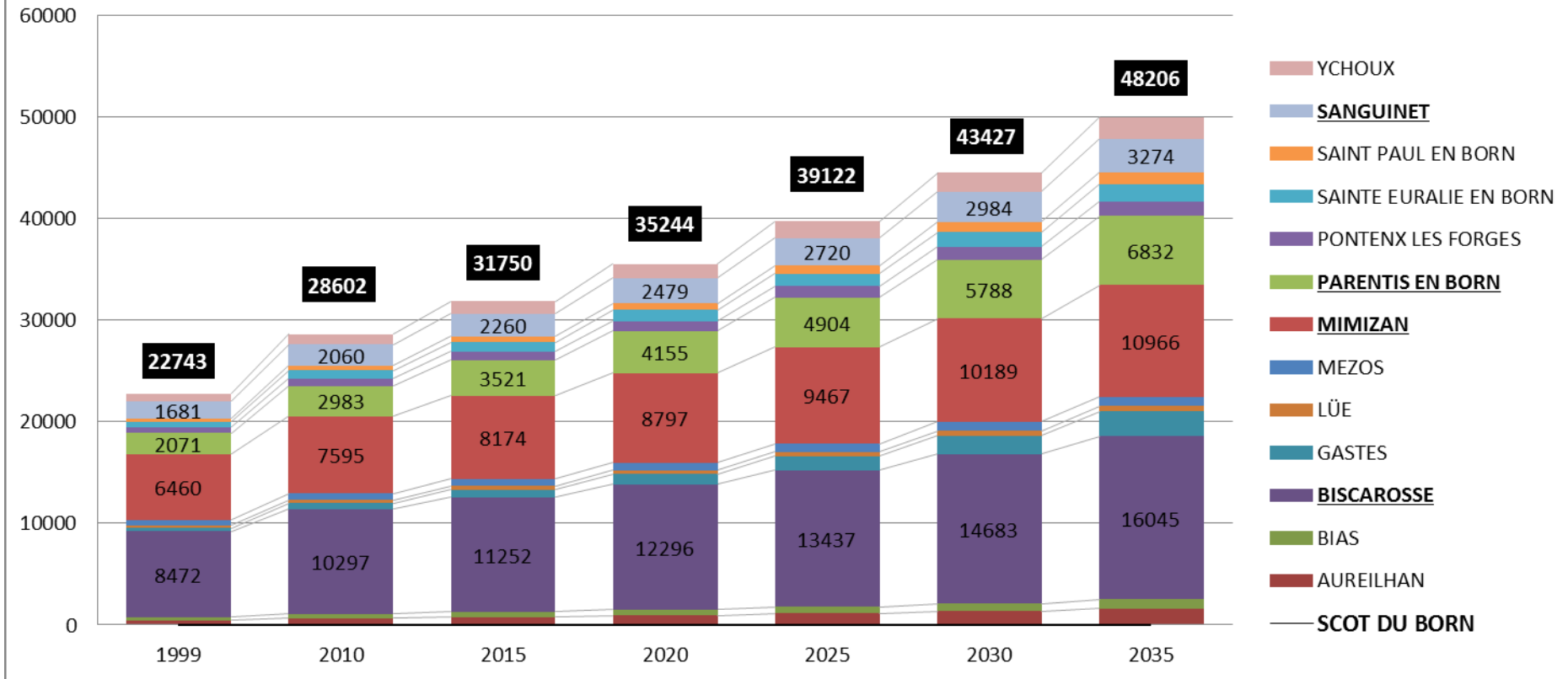


- Le maintien du ratio habitant/emploi, qui est aujourd'hui de 3 habitants pour 1 emploi, nécessiterait **la création de 8500 emplois à l'horizon 2035**

# Si le développement se poursuivait sans SCoT ...

« Au fil de l'eau » / INSEE 1999-2010

Prospective Evolution du Parc de logements (RP+RS+RV) sur la base des évolutions entre 1999 et 2010 (INSEE)



## Notes :

- Rythme annuel de la croissance du parc de logements du **SCoT** : **+2,12% / an**
- Aureilhan, Bias : le parc vacant augmente plus vite que le parc global





***Les données à approfondir  
La suite à donner***

**12 Novembre  
2013**

# Les données à creuser

- **La précision de l'analyse des mobilités et de la multimodalité**
  - *Existence d'une enquête ménages déplacements (EMD) afin de compléter les données « domicile travail » et « domicile études » ?*
  - *Données de fréquentation (gares, TC interurbain, TC urbains) ?*
  - *Projets d'amélioration du service, de l'intermodalité, des réseaux de continuités « douces » (piétons-cycles), ...*
- **L'analyse des trafics et lien avec la saisonnalité**
  - *Trafic en période estivale, trafic de marchandises, accidentologie*
- **L'armature en équipements et l'analyse des besoins / dysfonctionnements**
  - *Equipements de santé*
  - *Equipements culturels (et le lien avec la fréquentation saisonnière)*
- **L'analyse de l'offre en commerces de proximité**
- **Entretiens personnes ressources**



# Élaboration du SCoT du Born

Commissions thématiques

>>> Volet équipements, déplacements



12 Novembre  
2013



CITADIA



Horizon  
CONSEIL  
imaginons les transports, déplaçons les horizons



even  
Conseil



ECOTONE  
recherche et environnement